

# EXPLOTACIÓ ESTADÍSTICA DE LES DADES DE VISITANTS DELS MUSEUS DE BARCELONA EL 2015

2015



Informe de resultats

Març de 2016





# Índex

Presentació i fitxa tècnica _____	3
Afluència de visitants als museus _____	10
Distribució de les enquestes _____	16
Resultat de les enquestes _____	25
Síntesi _____	44



## **PRESENTACIÓ I FITXA TÈCNICA**

---

- A continuació es presenta l'informe de resultats elaborat a partir de l'explotació estadística de les dades de visitants de dotze dels museus de la ciutat de Barcelona durant el 2015, encarregat a GESOP per l'Institut de Cultura de Barcelona, amb **l'objectiu de conèixer el perfil dels visitants** i caracteritzar la seva visita al museu. Aquesta explotació s'ha portat a terme a partir de les dades de visitants facilitades pels propis centres i de les enquestes realitzades pels museus entre els mateixos visitants.
- Els **dotze museus** analitzats són els següents:
  - Museu de Ciències Naturals de Barcelona - Jardí Botànic
  - Museu de Ciències Naturals de Barcelona - Museu Blau
  - Reial Monestir de Santa Maria de Pedralbes
  - Museu d'Història de Barcelona (MUHBA) - Plaça del Rei
  - Museu de la Música
  - Museu Frederic Marès
  - Fundació Miró
  - CCCB
  - El Born Centre Cultural\*
  - Castell de Montjuïc
  - Museu del Disseny de Barcelona
  - Museu de Cultures del Món
- L'informe s'estructura en tres grans blocs. En el primer s'exposen les **dades d'afluència real de visitants** dels dotze museus analitzats. En el segon capítol es mostra la **distribució de les enquestes** realitzades entre els diferents museus i mesos de l'any i es compara amb la distribució real dels visitants, per tal de comprovar en quin grau la mostra obtinguda reflecteix la població objecte d'estudi. En el darrer capítol es presenten **els resultats de l'enquesta**, ponderats en funció del volum de visitants de cada museu, que ha recollit les següents variables: el sexe de la persona que compra les entrades, el seu lloc de residència habitual, el número d'entrades adquirides, si es tracta de la seva primera visita al museu, amb qui el visita i el mitjà a través del qual coneix la seva existència. L'informe es tanca amb una **síntesi dels principals resultats**.

\* Del Born CC només s'analitza la visita a les exposicions i al jaciment, no la de lliure accés.

- **En el cas de les enquestes, els 12 museus n'han facilitat un total de 31.721** realitzades al llarg de 2015. Ara bé, tal com es va fer en l'edició de 2014, s'han descartat aquelles enquestes que no tenien completades almenys tres de les sis variables principals del qüestionari, que aquest any han estat 1.111, el 3,5% del total.
- A més, en el cas del Museu del Disseny i del Museu de Cultures del Món, també s'han descartat les entrevistes realitzades durant les primeres setmanes de l'any, just després de la seva inauguració, perquè l'accés al centre era totalment lliure\*. Per aquest motiu, doncs, s'han descartat 500 entrevistes, l'1,6% del total.
- Així, doncs, finalment **s'han analitzat 30.110 enquestes, el 94,9% de les facilitades** inicialment.

MUSEU	ENQUESTES REALITZADES		ENQUESTES AMB MENYS DE 3 VARIABLES COMPL.		ENQUESTES EN PERÍODE DE LLIURE ACCÉS*		ENQUESTES ANALITZADES	
	n	%	n	%	n	%	n	%
Jardí Botànic	799	100,0	3	0,4			<b>796</b>	99,6
Museu Blau	745	100,0	9	1,2			<b>736</b>	98,8
Monestir de Pedralbes	1.320	100,0	9	0,7			<b>1.311</b>	99,3
MUHBA Plaça del Rei	1.326	100,0					<b>1.326</b>	100,0
Museu de la Música	1.076	100,0					<b>1.076</b>	100,0
Museu Frederic Marès	989	100,0	75	7,6			<b>914</b>	92,4
Fundació Miró	7.085	100,0	68	1,0			<b>7.017</b>	99,0
CCCB	8.065	100,0	617	7,7			<b>7.448</b>	92,3
El Born CC	2.570	100,0	75	2,9			<b>2.495</b>	97,1
Castell de Montjuïc	4.930	100,0	246	5,0			<b>4.684</b>	95,0
Museu del Disseny	2.182	100,0	5	0,2	447	20,5	<b>1.730</b>	79,3
Museu de Cultures	634	100,0	4	0,6	53	8,4	<b>577</b>	91,0
<b>TOTAL</b>	<b>31.721</b>	<b>100,0</b>	<b>1.111</b>	<b>3,5</b>	<b>500</b>	<b>1,6</b>	<b>30.110</b>	<b>94,9</b>

\* S'han descartat aquestes entrevistes per homogeneïtzar les dades amb la resta de museus, que durant tot l'any han sigut de pagament. En canvi, no s'han descartat les enquestes realitzades en jornades de portes obertes (diumenges tarda, primer diumenge de mes, etc.) perquè és una política comuna a pràcticament tots els museus. El Museu del Disseny es va obrir al públic el 14 de desembre de 2014 i va ser d'accés lliure fins al 31 de gener de 2015; per tant, només s'han tingut en compte les enquestes realitzades a partir de l'1 de febrer. El Museu de Cultures del Món va obrir les seves portes el 7 de febrer de 2015 i va ser d'accés lliure fins al 7 d'abril; per tant, només s'han tingut en compte les enquestes realitzades a partir del 8 d'abril.

**Tècnica d'investigació.** Entrevistes presencials a l'entrada del museu, en el moment d'adquirir l'entrada.

**Univers d'estudi.** Visitants dels dotze museus de Barcelona analitzats.

**Dimensió de la mostra.** 30.110 entrevistes, distribuïdes entre els dotze museus segons s'exposa a la pàgina següent.

**Disseny de la mostra.** Selecció de la persona a entrevistar a partir d'un mostreig aleatori sistemàtic.

**Ponderació dels resultats.** Per a l'obtenció dels resultats globals per al conjunt dels dotze museus, les dades s'han ponderat en funció de l'afluència de visitants a cadascun d'ells, a partir del nombre de visitants individuals rebuts al llarg de 2015, com s'exposa a la pàgina 9.

**Error de la mostra.**  $\pm 0,7\%$  per un nivell de confiança del 95% i  $p=q=0,5$ , en el supòsit de mostra aleatòria.

**Treball de camp.** De gener a desembre de 2015\*.

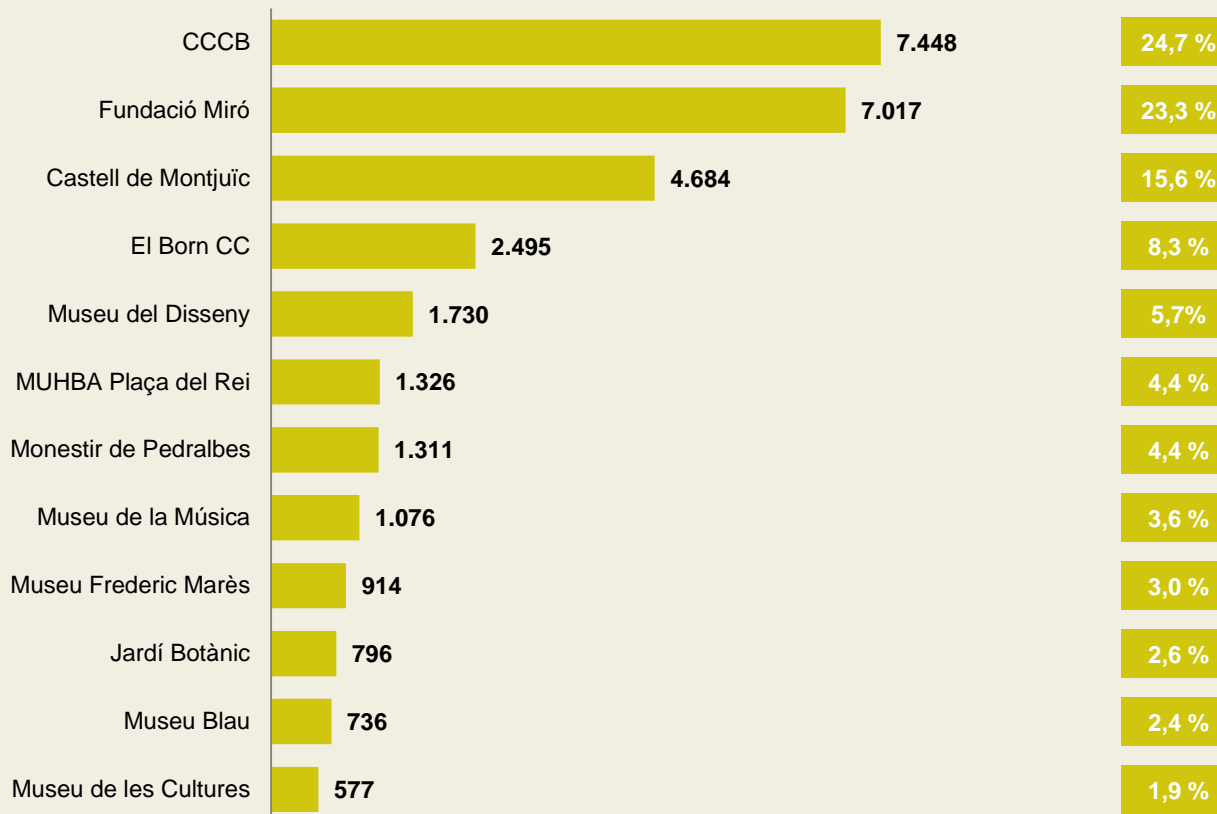
\* Excepte en el cas del Museu del Disseny i el Museu de Cultures, dels quals només s'han analitzat les enquestes realitzades a partir de l'1 de febrer i el 8 d'abril respectivament.



## DISTRIBUCIÓ DE LES ENQUESTES ANALITZADES

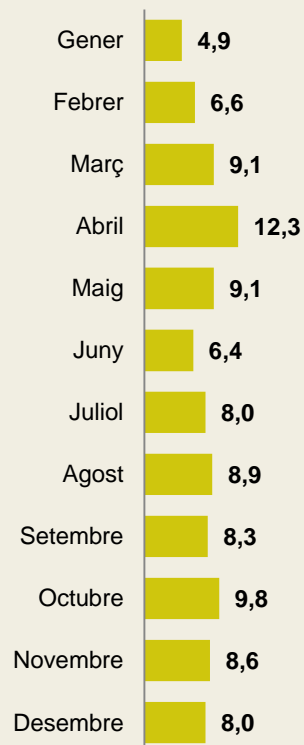
Per museu

**30.110**  
enquestes  
analitzades



### DISTRIBUCIÓ DE LES ENQUESTES ANALITZADES

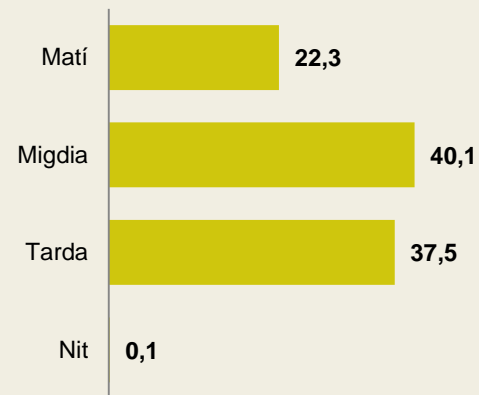
Per mes\* (%)



Per dia de la visita (%)



Per hora de la visita\*\* (%)



\* Cal recordar que en el cas del Museu del Disseny i el Museu de Cultures només s'han analitzat les enquestes realitzades a partir de l'1 de febrer i el 8 d'abril respectivament.

\*\* El matí comprèn els visitants que arriben fins a les 12h. El migdia, els de les 12h a les 14.59h. La tarda, els de les 15h a les 19.59h. I la nit, els que arriben a partir de les 20h.



## CRITERI DE PONDERACIÓ

	Enquestes analitzades		Visitants individuals*	
	n	%	n	%
<b>Castell de Montjuïc</b>	4.684	15,6	589.519	<b>32,2</b>
<b>Fundació Miró</b>	7.017	23,3	352.120	<b>19,2</b>
<b>MUHBA Plaça del Rei</b>	1.326	4,4	265.087	<b>14,5</b>
<b>CCCB</b>	7.448	24,7	147.273	<b>8,0</b>
<b>Museu del Disseny</b>	1.730	5,7	111.852	<b>6,1</b>
<b>Museu Blau</b>	736	2,4	92.266	<b>5,0</b>
<b>Monestir de Pedralbes</b>	1.311	4,4	67.305	<b>3,7</b>
<b>El Born CC</b>	2.495	8,3	48.066	<b>2,6</b>
<b>Jardí Botànic</b>	796	2,6	46.358	<b>2,5</b>
<b>Museu de la Música</b>	1.076	3,6	37.789	<b>2,1</b>
<b>Museu Frederic Marès</b>	914	3,0	37.356	<b>2,0</b>
<b>Museu de Cultures</b>	577	1,9	37.033	<b>2,0</b>
<b>TOTAL</b>	<b>30.110</b>	<b>100,0</b>	<b>1.832.024</b>	<b>100,0</b>

Com a criteri de ponderació s'ha fet servir el pes de cada museu en el conjunt dels dotze centres analitzats, en funció dels visitants individuals rebuts per cadascun.

\* Cal tenir en compte que:

- A cada museu, en principi, només tenen possibilitat de participar en la investigació els visitants que compren entrades individuals, ja que els que vénen en grup no passen per taquilla de la mateixa manera que els altres. Per aquest motiu, a l'hora de definir el criteri de ponderació s'utilitzen només les dades d'entrades individuals.
- Ara bé, no tots els visitants individuals són susceptibles de ser entrevistats, per diversos motius que varien en funció del museu. En qualsevol cas, a l'hora de calcular el criteri de ponderació, s'han tingut en compte tots els visitants individuals, independentment de si són susceptibles de ser enquestats o no, ja que s'ha partit de la hipòtesi que uns i altres no han de presentar un comportament diferent.
- En el cas del Museu del Disseny i el Museu de Cultures només s'han tingut en compte els visitants individuals a partir de l'1 de febrer i el 8 d'abril respectivament, pels motius exposats amb anterioritat.
- Del Born CC només s'han tingut en compte els visitants de les exposicions i al jaciment, no els de lliure accés.

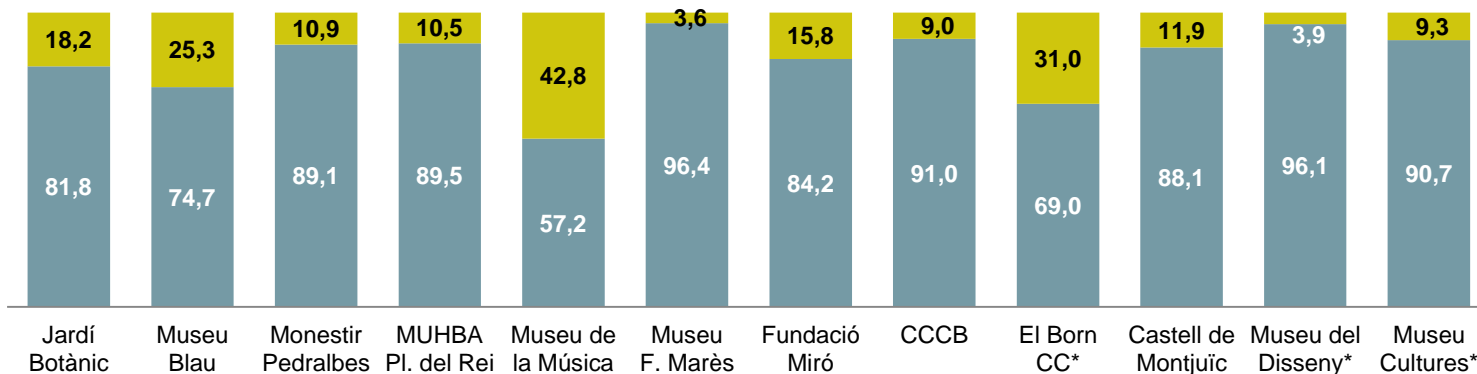
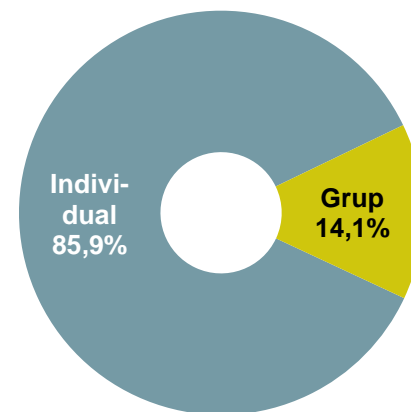


## **AFLUÈNCIA DE VISITANTS ALS MUSEUS**

## ELS DOTZE MUSEUS ANALITZATS HAN REBUT 2,1 MILIONS DE VISITANTS AL LLARG DE 2015

### VISITANTS TOTALS

	Visitants	%
<b>Individual</b>	1.832.024	85,9
<b>Grup</b>	300.374	14,1
<b>TOTAL</b>	<b>2.132.398</b>	<b>100,0</b>

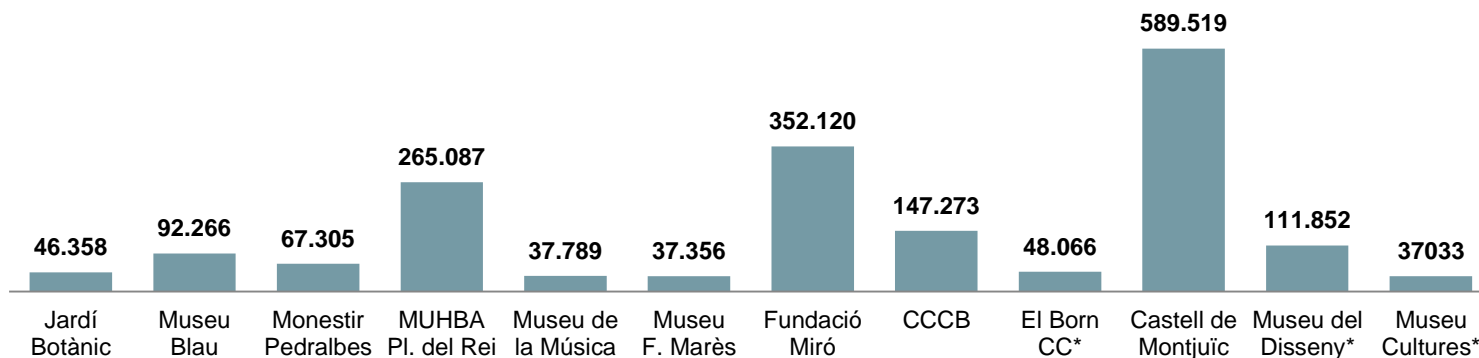


\* Del Born CC només s'analitza la visita a les exposicions i al jaciment, no la de lliure accés. Del Museu del Disseny només s'han tingut en compte les visites realitzades a partir de l'1 de febrer i del Museu de Cultures del Món, les realitzades a partir del 8 d'abril.



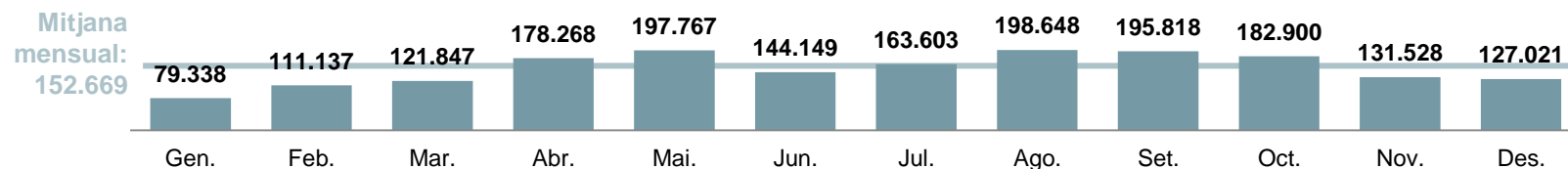
**EL CASTELL DE MONTJUÏC, LA FUNDACIÓ MIRÓ I EL MUHBA SÓN ELS MUSEUS MÉS VISITATS. ELS MESOS D'ABRIL A OCTUBRE SÓN ELS MÉS CONCORREGUTS**

## VISITANTS INDIVIDUALS PER MUSEU



**1.832.024**  
entrades  
individuals

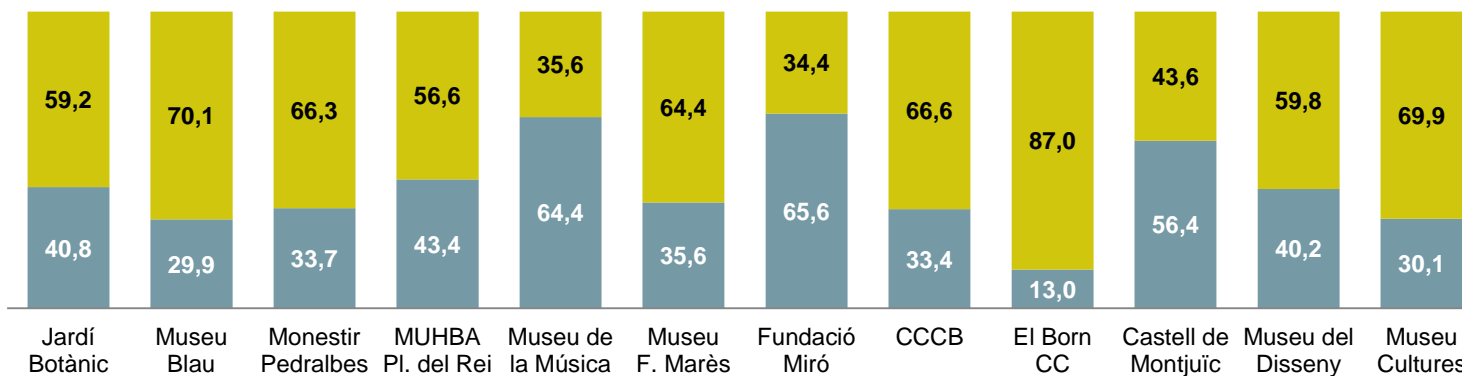
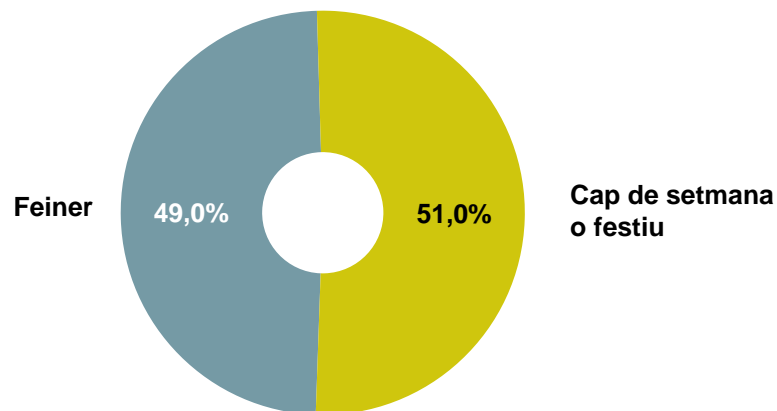
## VISITANTS INDIVIDUALS PER MES



\* Del Born CC només s'analitza la visita a les exposicions i al jaciment, no la de lliure accés. Del Museu del Disseny només s'han tingut en compte les visites realitzades a partir de l'1 de febrer, i del Museu de Cultures del Món, les realitzades a partir del 8 d'abril.

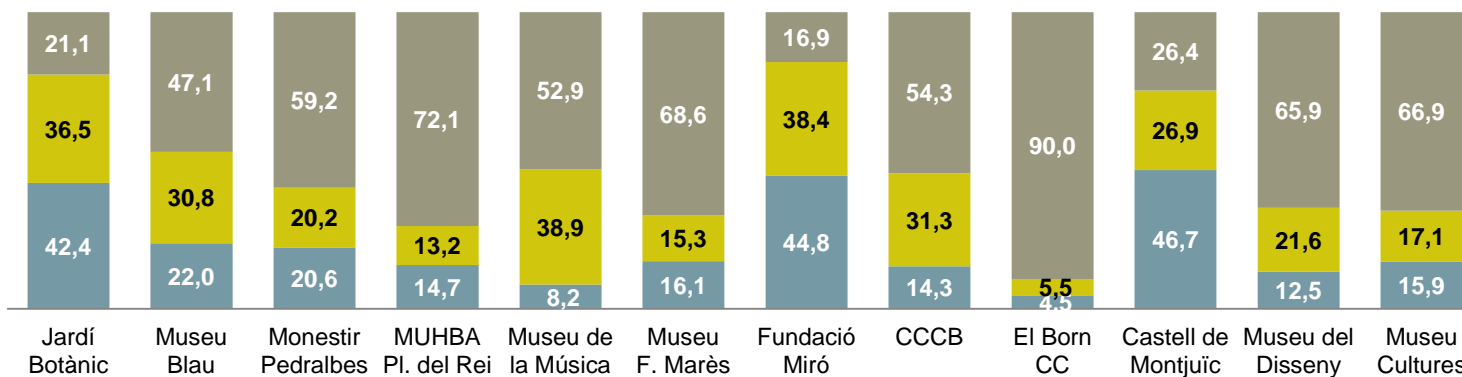
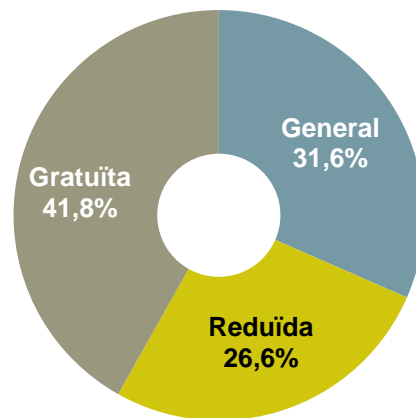
**GLOBALMENT LA MEITAT DE LES VISITES ES FAN EN CAPS DE SETMANA O FESTIUS, PER BÉ QUE HI HA DIFERÈNCIES SEGONS EL MUSEU ANALITZAT**

## VISITANTS INDIVIDUALS: DIA DE LA VISITA



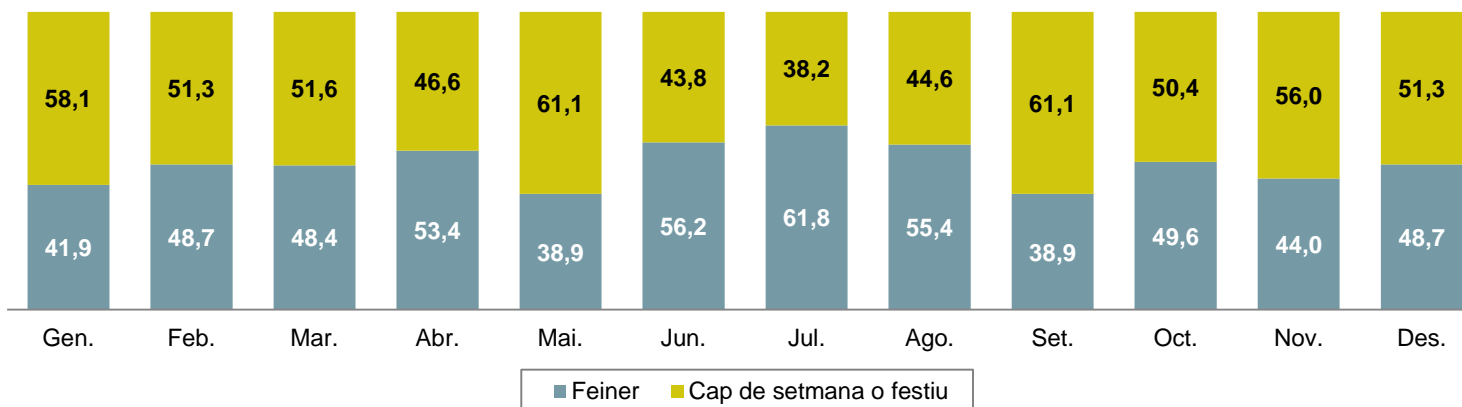
**UN TERÇ DELS VISITANTS ACCEDEIX AMB ENTRADES DE LA TARIFA GENERAL I MÉS D'UNA QUARTA PART AMB UNA TARIFA REDUÏDA**

## VISITANTS INDIVIDUALS: TARIFA

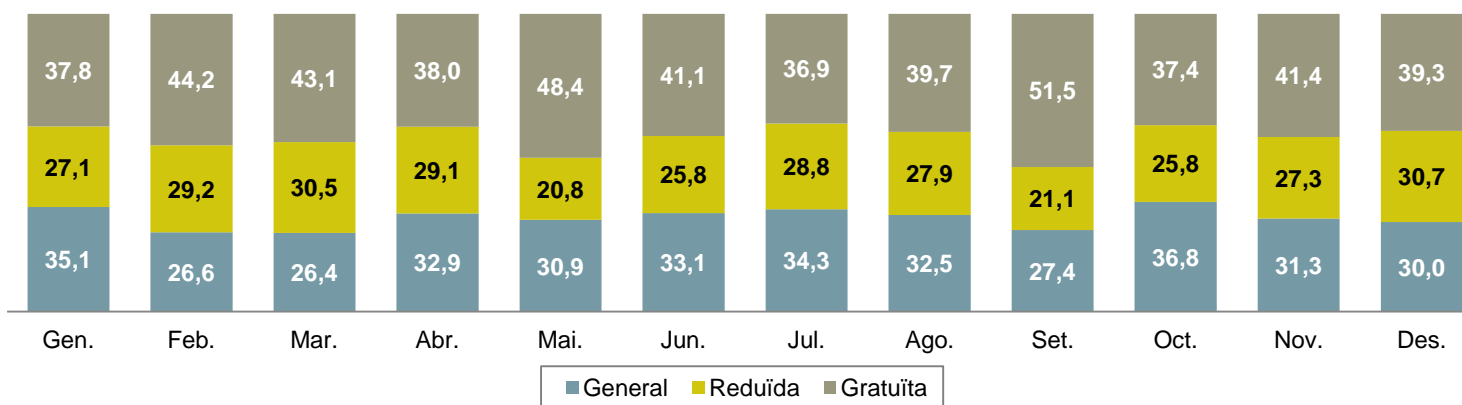


**ELS MESOS DE MAIG I SETEMBRE INCREMENTEN LES ENTRADES EN CAP DE SETMANA. TAMBÉ ELS QUE ACCEDEIXEN ALS MUSEUS AMB ENTRADA GRATUÏTA**

## VISITANTS INDIVIDUALS: DIA DE LA VISITA



## VISITANTS INDIVIDUALS: TARIFA





## **DISTRIBUCIÓ DE LES ENQUESTES**



## LA RÀTIO D'ENQUESTES REALITZADES PER ENTRADES INDIVIDUALS VENUEDES VARIA SENSIBLEMENT ENTRE ELS DIFERENTS MUSEUS

### ENTRADES VENUEDES vs. ENQUESTES REALITZADES PER MUSEU\*

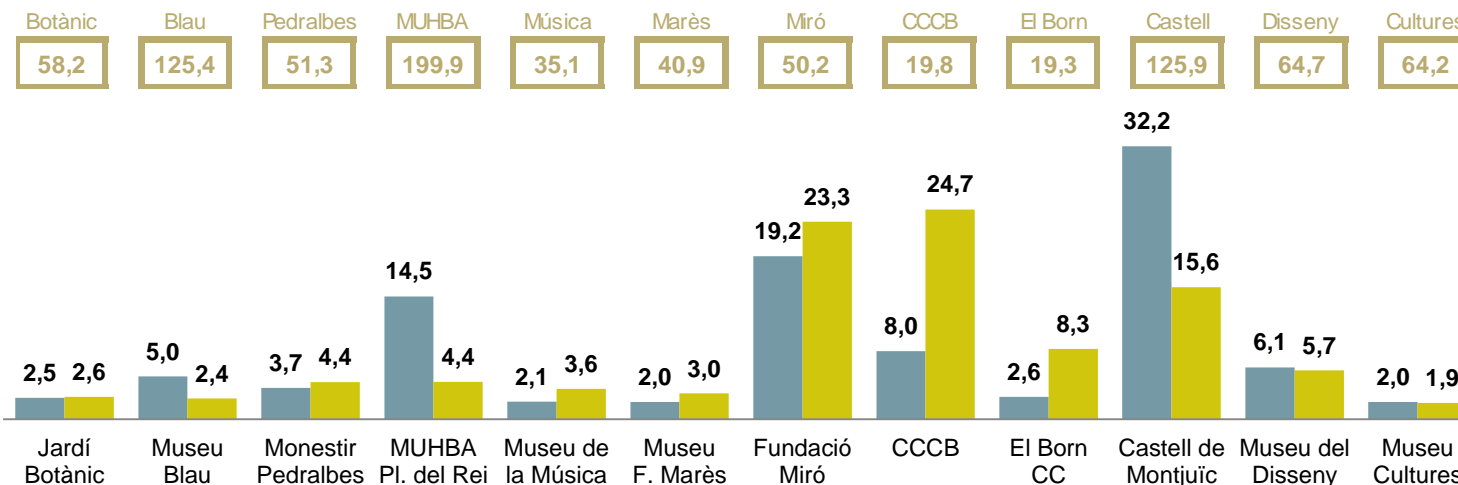
1.832.024  
entrades  
individuals

30.110  
enquestes  
realitzades

Ràtio  
entrades / enquestes:  
60,8

Segons les recomanacions fetes a l'informe de l'any passat, calia seguir el següent criteri per establir la ràtio a cada museu:

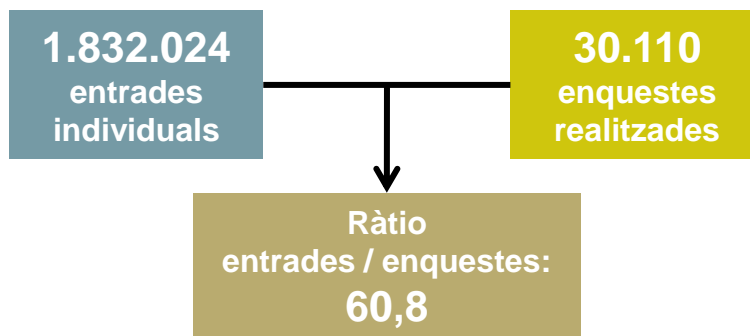
Visitants individuals anuals	Ràtio
Més de 250 mil	80
De 100 mil a 250 mil	50
De 50 mil a 100 mil	40
De 25 mil a 50 mil	30
Fins a 25 mil	20



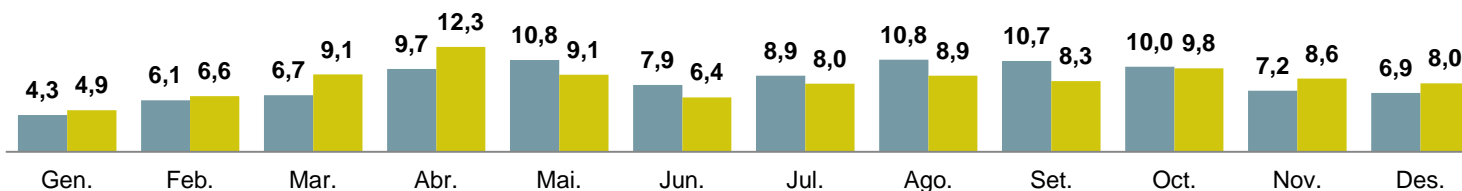
\* Del Born CC només s'analitza la visita a les exposicions i al jaciment, no la de lliure accés. Del Museu del Disseny només s'han tingut en compte les visites i enquestes realitzades a partir de l'1 de febrer, i del Museu de Cultures del Món, les realitzades a partir del 8 d'abril. Per a la comparació, les dades de les enquestes en aquest apartat es presenten sense ponderar.

**LA RÀTIO D'ENQUESTES REALITZADES PER ENTRADES INDIVIDUALS VENUEDES NO VARIA GAIRE AL LLARG DE L'ANY, PERÒ INCREMENTA ELS MESOS DE MÉS AFLUËNCIA**

## ENTRADES VENUEDES vs. ENQUESTES REALITZADES PER MES



Gener	Febrer	Març	Abril	Maig	Juny	Juliol	Agost	Setembre	Octubre	Novembre	Desembre
54,0	56,3	44,6	48,0	72,5	75,0	67,9	73,8	78,2	62,0	50,8	52,4

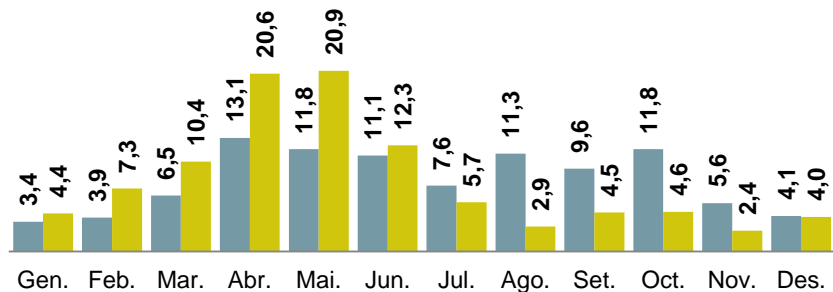


# DISTRIBUCIÓ DE LES ENQUESTES

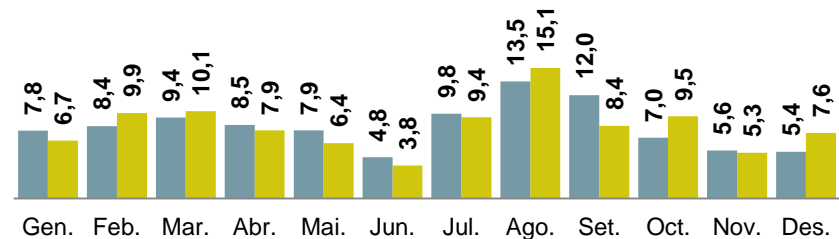
## ENTRADES VENUEDES vs. ENQUESTES REALITZADES PER MUSEU I MES

■ Entrades ■ Enquestes

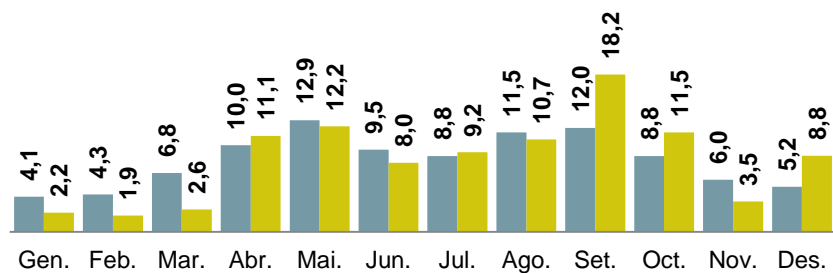
### JARDÍ BOTÀNIC



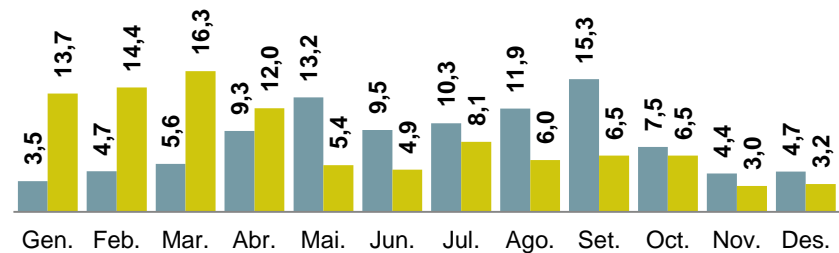
### MUSEU BLAU



### MONESTIR DE PEDRALBES



### MUHBA PL. DEL REI

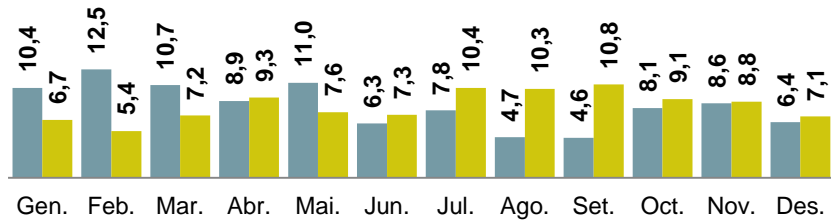


# DISTRIBUCIÓ DE LES ENQUESTES

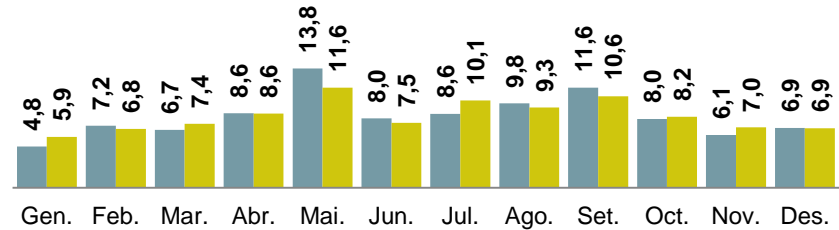
## ENTRADES VENUEDES vs. ENQUESTES REALITZADES PER MUSEU I MES



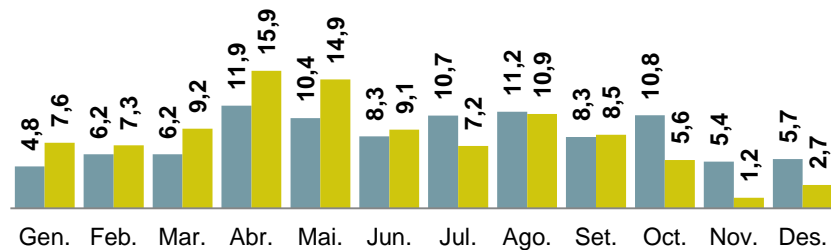
### MUSEU DE LA MÚSICA



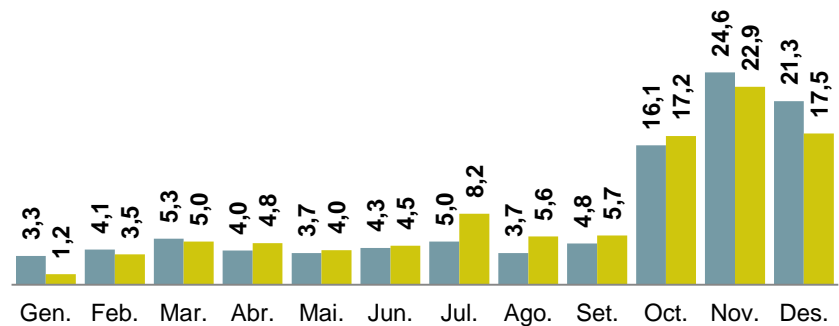
### MUSEU F. MARÈS



### FUNDACIÓ MIRÓ



### CCCB

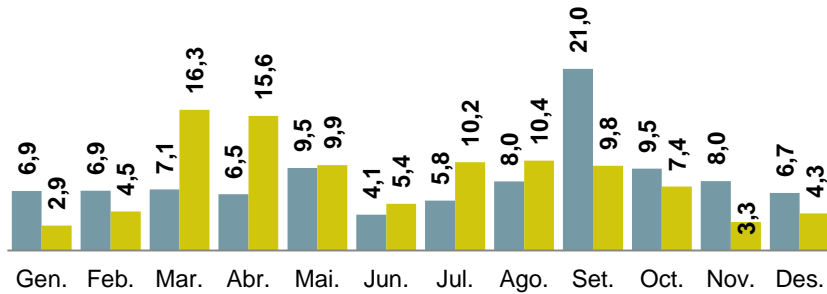


# DISTRIBUCIÓ DE LES ENQUESTES

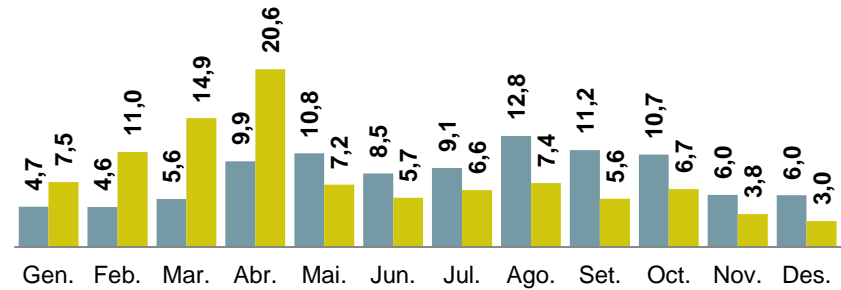
## ENTRADES VENUEDES vs. ENQUESTES REALITZADES PER MUSEU I MES

■ Entrades ■ Enquestes

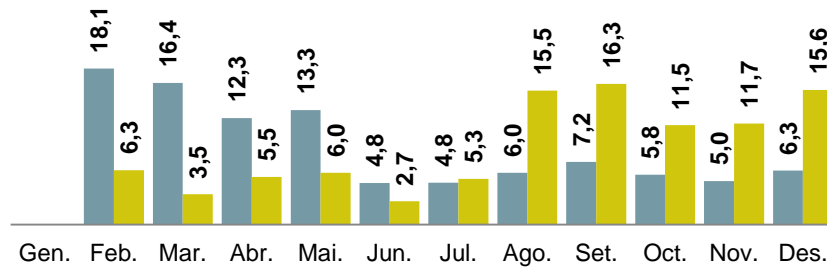
### EL BORN CC



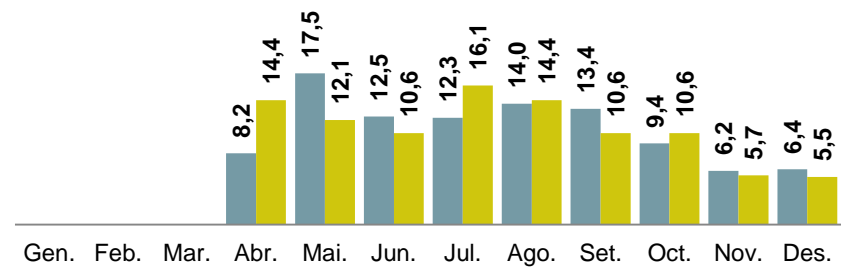
### CASTELL DE MONTJUÏC



### MUSEU DEL DISSENY



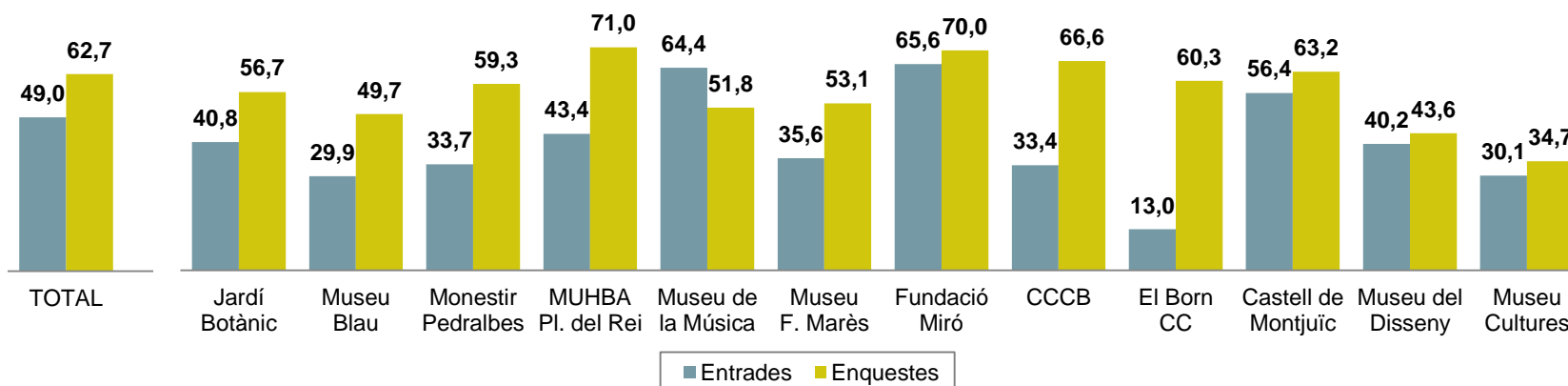
### MUSEU DE CULTURES DEL MÓN



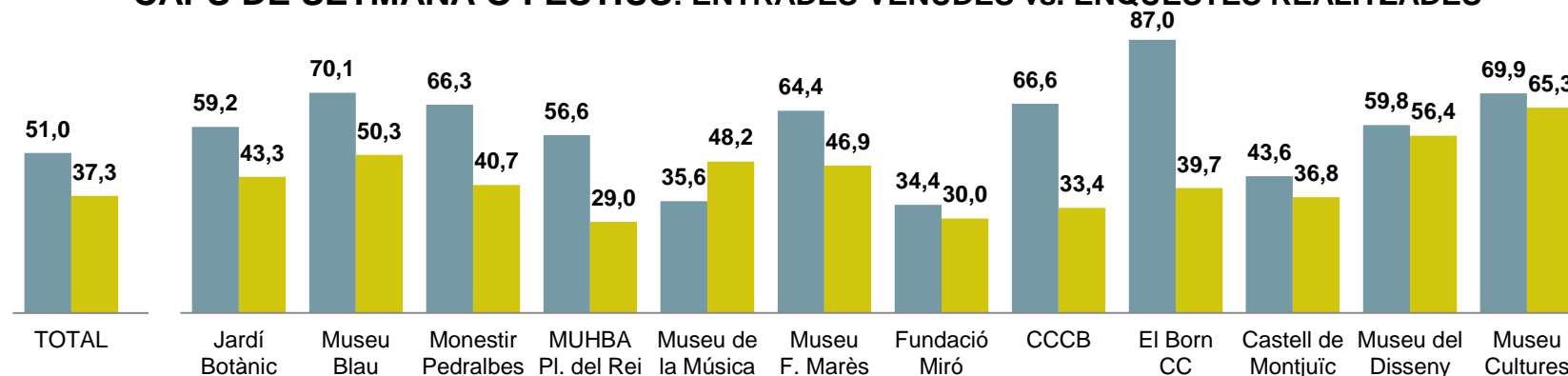


**A LA MAJORIA DE MUSEUS LA PROPORCIÓ D'ENQUESTES FETES EN DIES FEINERS ÉS MÉS ALTA QUE LA DISTRIBUCIÓ REAL DE VISITANTS**

## FEINERS: ENTRADES VENUEDES vs. ENQUESTES REALITZADES

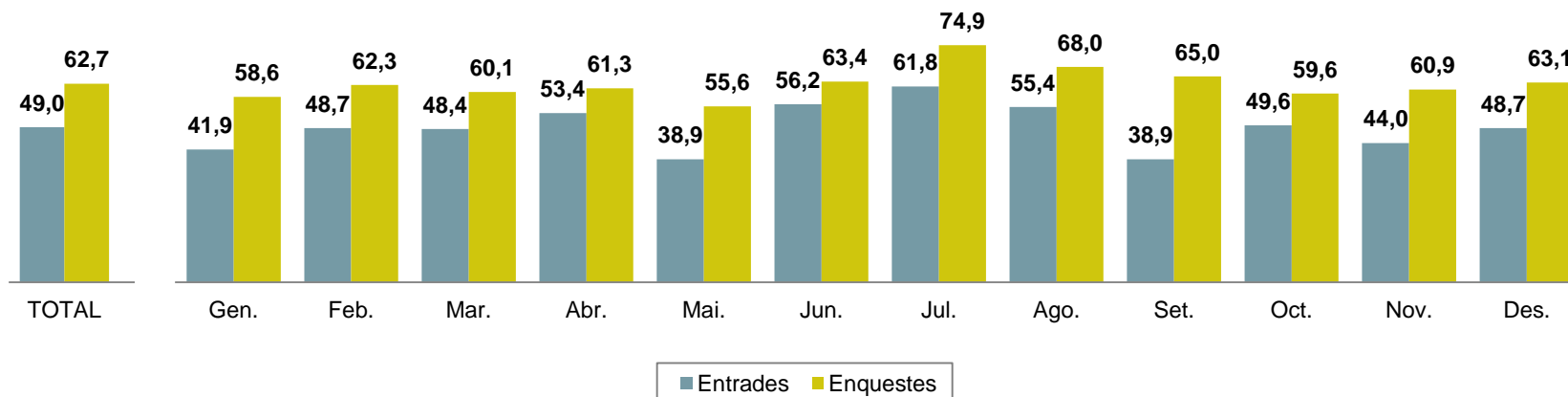


## CAPS DE SETMANA O FESTIUS: ENTRADES VENUEDES vs. ENQUESTES REALITZADES

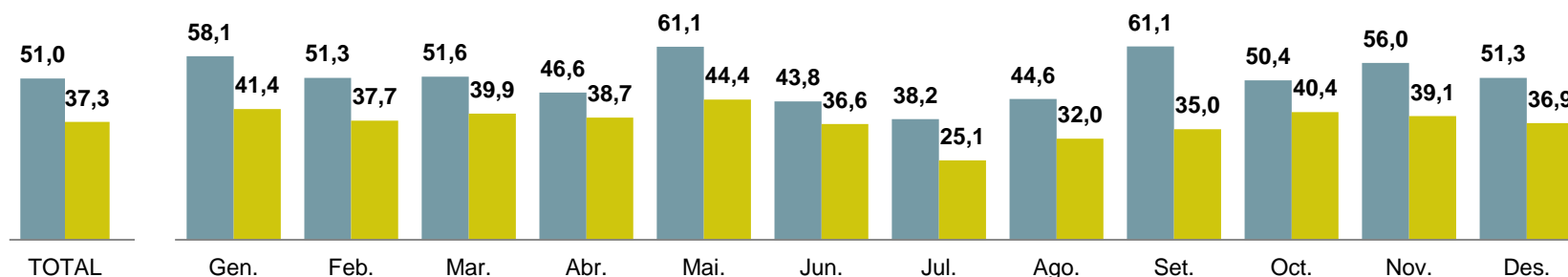


**EN TOTS ELS MESOS LA PROPORCIÓ D'ENQUESTES FETES EN DIES FEINERS ÉS MÉS ALTA QUE LA DISTRIBUCIÓ REAL DE VISITANTS**

### FEINERS: ENTRADES VENUEDES vs. ENQUESTES REALITZADES



### CAPS DE SETMANA O FESTIUS: ENTRADES VENUEDES vs. ENQUESTES REALITZADES





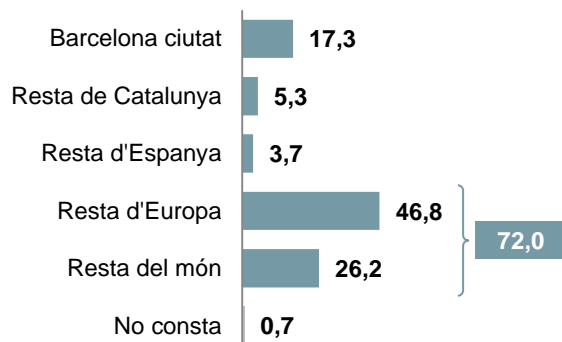
## RESULTAT DE LES ENQUESTES

---

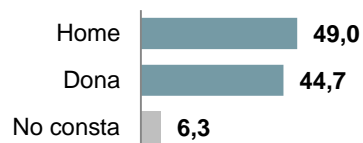


## PERFIL DELS VISITANTS

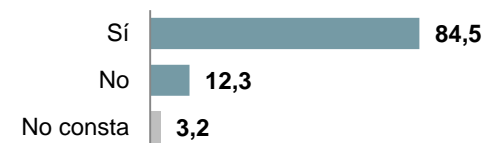
### LLOC DE RESIDÈNCIA



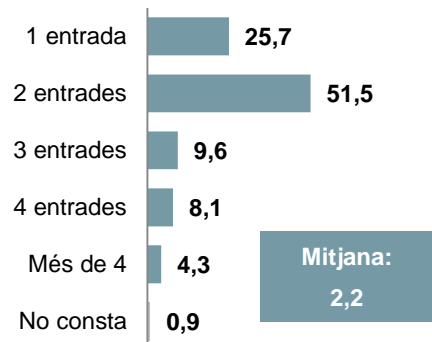
### SEXE



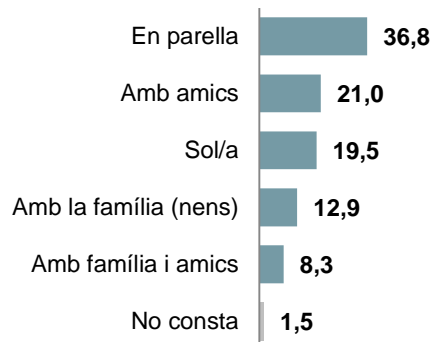
### PRIMERA VISITA



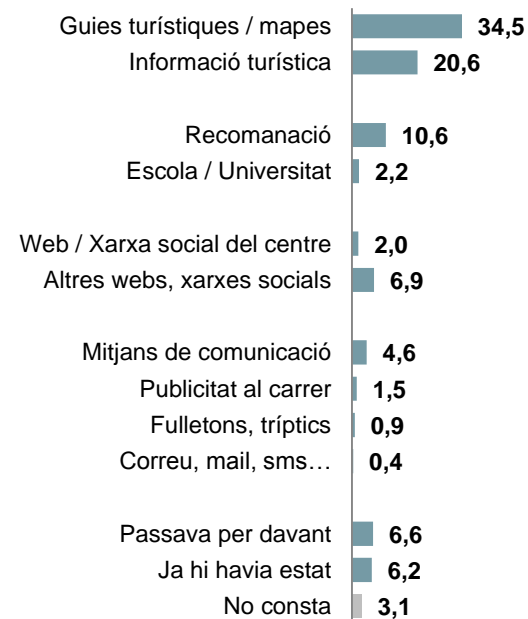
### ENTRADES ADQUIRIDES



### ACOMPANYANT



### MITJÀ PRESCRIPTOR



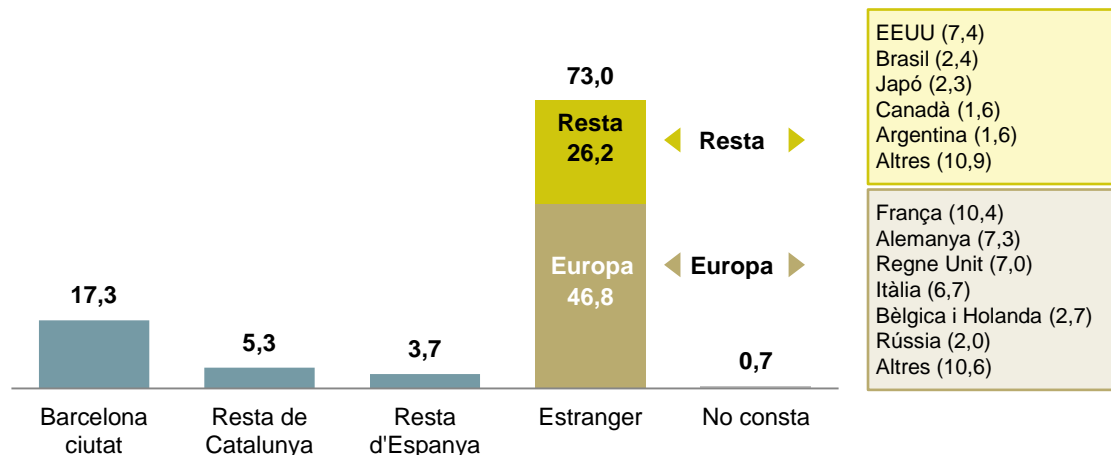
## GAIREBÉ EL 75% DELS VISITANTS SÓN ESTRANGERS. ELS MUSEUS MÉS VISITATS SÓN ELS QUE ATRAUEN MÉS TURISTES DE FORA DE L'ESTAT

Al **Museu Blau** i el **Museu del Disseny** predominen els visitants barcelonins.

Al **CCCB**, el **Born CC** i el **Museu de Cultures**, a més dels barcelonins, també sobresurten els visitants que venen de la resta de Catalunya.

A la resta de museus, en canvi, són amplia majoria els visitants estrangers, especialment al **MUHBA**, la **Fundació Miró** i el **Castell de Montjuïc**.

### LLOC DE RESIDÈNCIA



	TOTAL (n=30110)	MUSEU											
		Jardí Botànic (n=796)	Museu Blau (n=736)	M. de Pedralbes (n=1311)	MUHBA Pl. del Rei (n=1326)	Museu Música (n=1076)	Museu F. Marès (n=914)	Fundació Miró (n=7017)	CCCB (n=7448)	El Born CC (n=2495)	Castell de Montjuïc (n=4684)	M. del Disseny (n=1730)	Museu Cultures (n=577)
<b>Barcelona ciutat</b>	17,3	<b>27,8</b>	<b>65,5</b>	21,4	9,9	<b>30,6</b>	17,1	3,9	<b>34,5</b>	<b>29,7</b>	7,3	<b>42,9</b>	<b>39,5</b>
<b>Resta de Catalunya</b>	5,3	2,4	8,0	6,5	3,5	8,0	5,1	0,7	<b>19,2</b>	<b>19,1</b>	2,1	<b>11,6</b>	<b>12,0</b>
<b>Resta d'Espanya</b>	3,7	2,0	2,4	8,1	3,6	5,7	6,2	1,2	6,2	4,3	3,5	6,3	4,2
<b>Estranger</b>	73,0	67,5	23,5	62,8	<b>82,8</b>	55,1	71,4	<b>93,2</b>	38,6	45,9	<b>86,4</b>	38,5	44,4
<b>Europa</b>	46,8	<b>58,3</b>	16,7	50,1	46,8	40,7	45,3	<b>64,6</b>	26,4	31,1	<b>52,3</b>	22,9	26,9
<b>Resta del món</b>	26,2	9,2	6,8	12,7	<b>36,0</b>	14,4	26,1	28,6	12,2	14,8	<b>34,1</b>	15,6	17,5
<b>No consta</b>	0,7	0,4	0,5	1,1	0,2	0,7	0,1	0,9	1,6	0,9	0,7	0,7	

## LLOC DE RESIDÈNCIA

A partir d'octubre i fins a finals d'any es redueix la presència d'estrangers als museus de la ciutat.

	TOTAL (n=30110)	MES											
		Gener (n=1470)	Febrer (n=1973)	Març (n=2734)	Abril (n=3714)	Maig (n=2729)	Juny (n=1923)	Juliol (n=2408)	Agost (n=2690)	Setem- bre (n=2505)	Octu- bre (n=2952)	Novem- bre (n=2589)	Desem- bre (n=2423)
Barcelona ciutat	17,3	12,8	15,8	15,6	13,8	16,0	14,5	14,5	18,7	17,0	19,9	<b>28,9</b>	<b>29,1</b>
Resta de Catalunya	5,3	5,0	3,1	4,4	4,0	3,7	2,3	3,3	4,5	5,2	7,2	<b>13,6</b>	<b>13,1</b>
Resta d'Espanya	3,7	3,0	2,7	3,7	3,7	2,0	2,8	4,0	3,8	3,6	3,9	5,2	7,2
Estranger	73,0	<b>78,3</b>	77,4	75,4	77,5	77,9	<b>79,9</b>	77,8	72,5	73,6	68,2	51,6	49,8
Europa	46,8	40,8	47,2	47,4	<b>53,9</b>	<b>51,9</b>	47,5	48,2	<b>54,0</b>	46,5	44,7	31,6	30,3
Resta del món	26,2	<b>37,5</b>	30,2	28,0	23,6	26,0	<b>32,4</b>	29,6	18,5	27,1	23,5	20,0	19,5
No consta	0,7	0,9	0,9	0,8	0,9	0,3	0,6	0,5	0,6	0,7	0,8	0,8	0,7

	TOTAL (n=30110)	DIA DE LA VISITA		HORA DE LA VISITA			
		Feiner (n=18870)	Cap de s. o festiu (n=11240)	Matí (n=6716)	Migdia (n=12078)	Tarda (n=11288)	Nit (n=28)
Barcelona ciutat	17,3	11,8	<b>26,5</b>	19,5	14,4	19,0	<b>91,7</b>
Resta de Catalunya	5,3	3,9	7,5	6,4	4,1	5,9	3,0
Resta d'Espanya	3,7	3,4	4,1	3,6	3,7	3,7	2,3
Estranger	73,0	<b>80,3</b>	60,9	69,9	77,0	70,6	3,0
Europa	46,8	51,6	38,8	48,6	50,1	42,2	3,0
Resta del món	26,2	28,7	22,1	21,3	26,9	28,4	
No consta	0,7	0,6	1,0	0,5	0,7	0,8	

A la nit dels museus hi van sobretot els barcelonins.

Els caps de setmana o festius s'incrementa la presència de barcelonins als museus, arribant a suposar una quarta part de les visites.

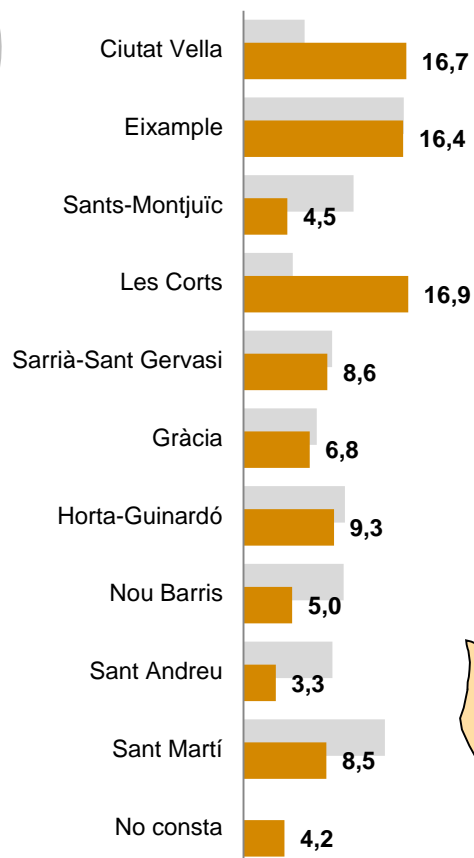
## LES CORTS I CIUTAT VELLA SÓN ELS DOS DISTRICTES QUE MÉS VISITANTS APORTEN ALS MUSEUS DE BARCELONA EN RELACIÓ A LA SEVA POBLACIÓ



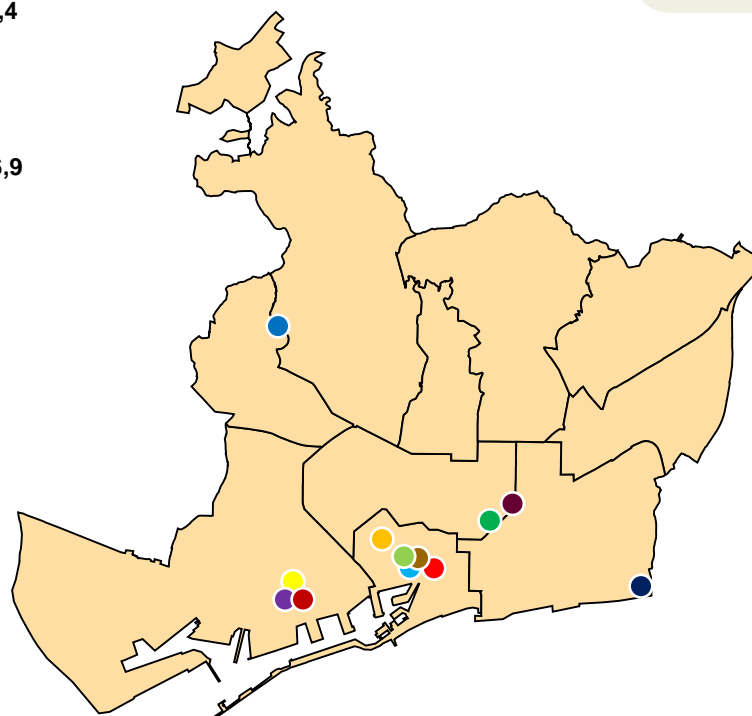
Residents a Barcelona ciutat (n=6.498)

Població\*  
 Enquestats

### LLOC DE RESIDÈNCIA: BARCELONA CIUTAT



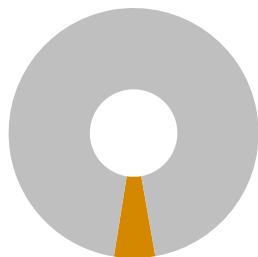
Els residents als districtes de Sant Andreu, Sants Montjuïc, Nou Barris i Sant Martí són els que menys visiten els museus de la ciutat en relació al pes que tenen en el conjunt de la població barcelonina.



- Jardí Botànic
- Museu Blau
- Monestir Pedralbes
- MUHBA - Pl. del Rei
- Museu de la Música
- Museu F. Marès
- Fundació Miró
- CCCB
- El Born CCM
- Castell de Montjuïc
- Museu del Disseny
- Museu de Cultures del Món

\* FONT: Departament d'Estadística. Ajuntament de Barcelona. Xifres oficials de població a 1 de gener de 2015.

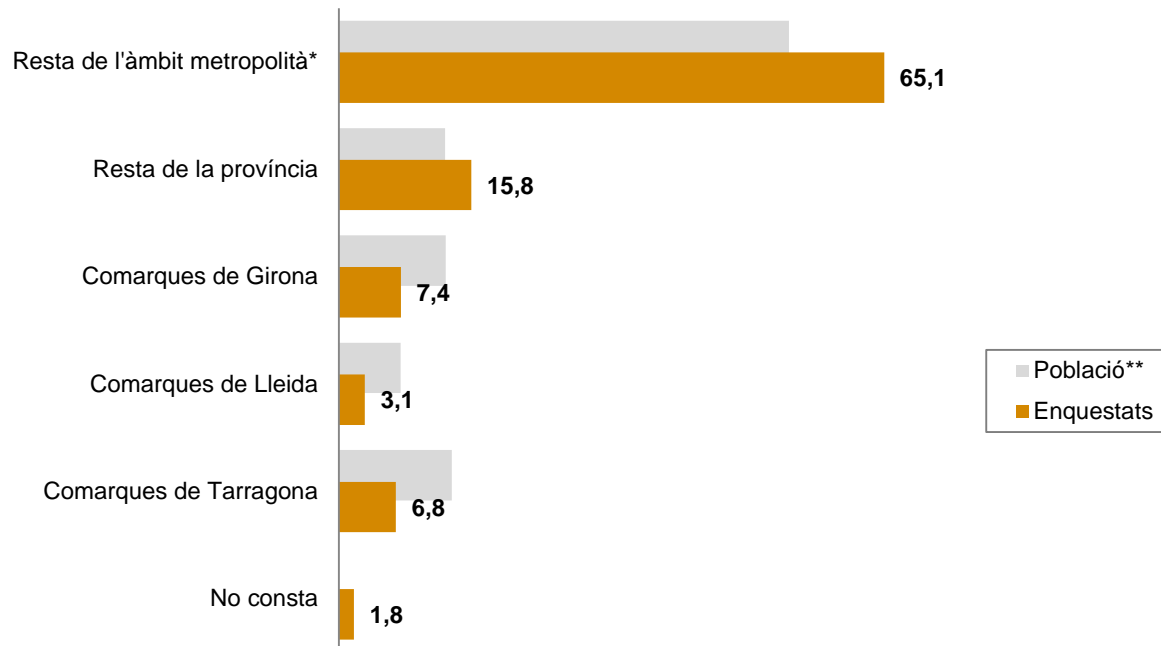
## LA MAJORIA DE VISITANTS CATALANS DE FORA DE BARCELONA VENEN DE LA RESTA DE L'ÀMBIT METROPOLITÀ



Residents a la resta de Catalunya (n=2.666)



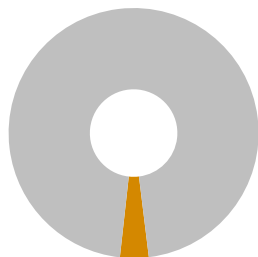
### LLOC DE RESIDÈNCIA: RESTA DE CATALUNYA



\* Resta del Barcelonès, Baix Llobregat, Vallès Occidental, Vallès Oriental i Maresme.

\*\* Font: Padró municipal d'habitants (INE) a 1 de gener de 2015

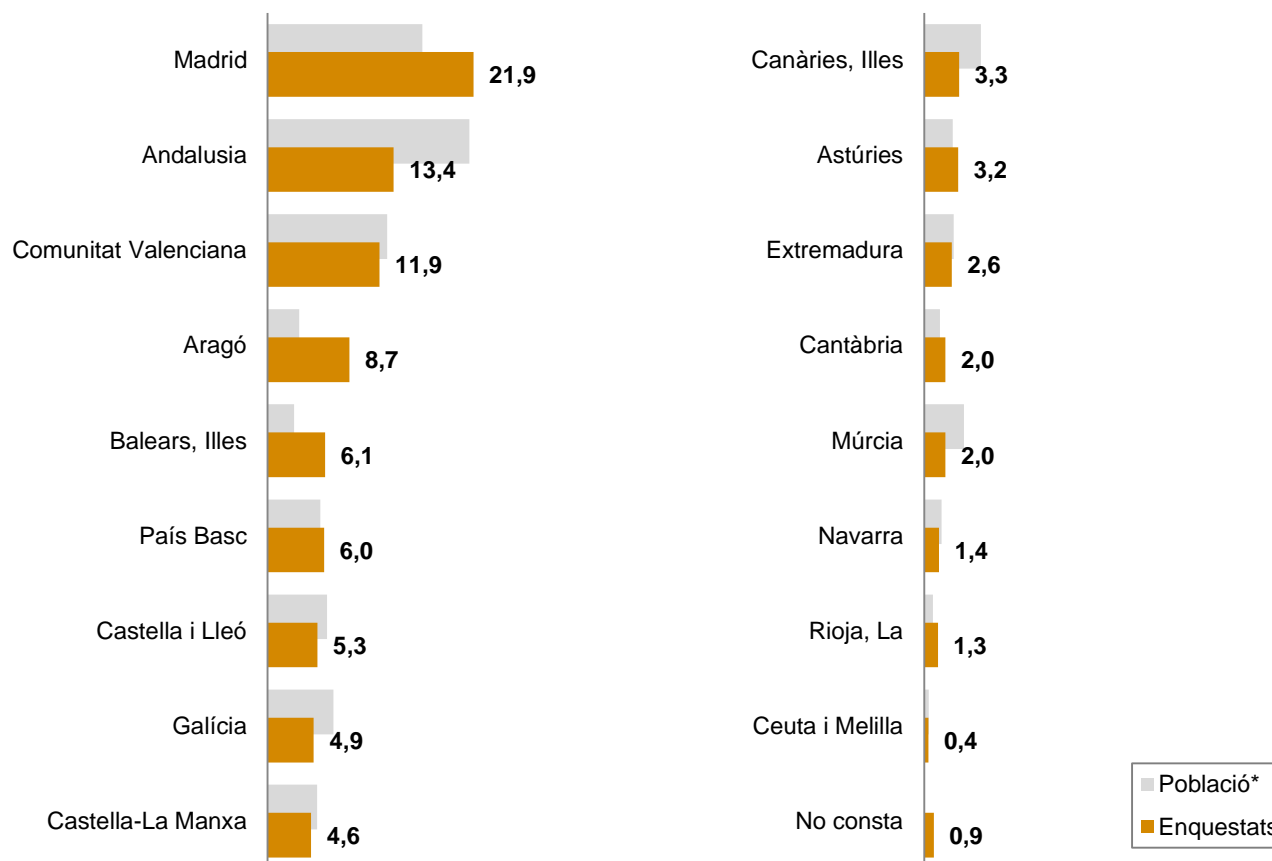
## MADRILENYS, ANDALUSOS I VALENCIANS SÓN ELS VISITANTS DE LA RESTA D'ESPANYA MÉS HABITUALS



Residents a la resta d'Espanya (n=1.256)

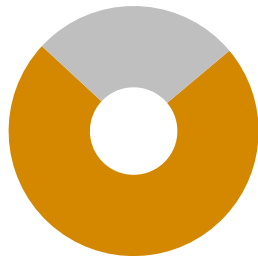


### LLOC DE RESIDÈNCIA: RESTA D'ESPANYA



\* Font: Padró municipal d'habitants (INE) a 1 de gener de 2015

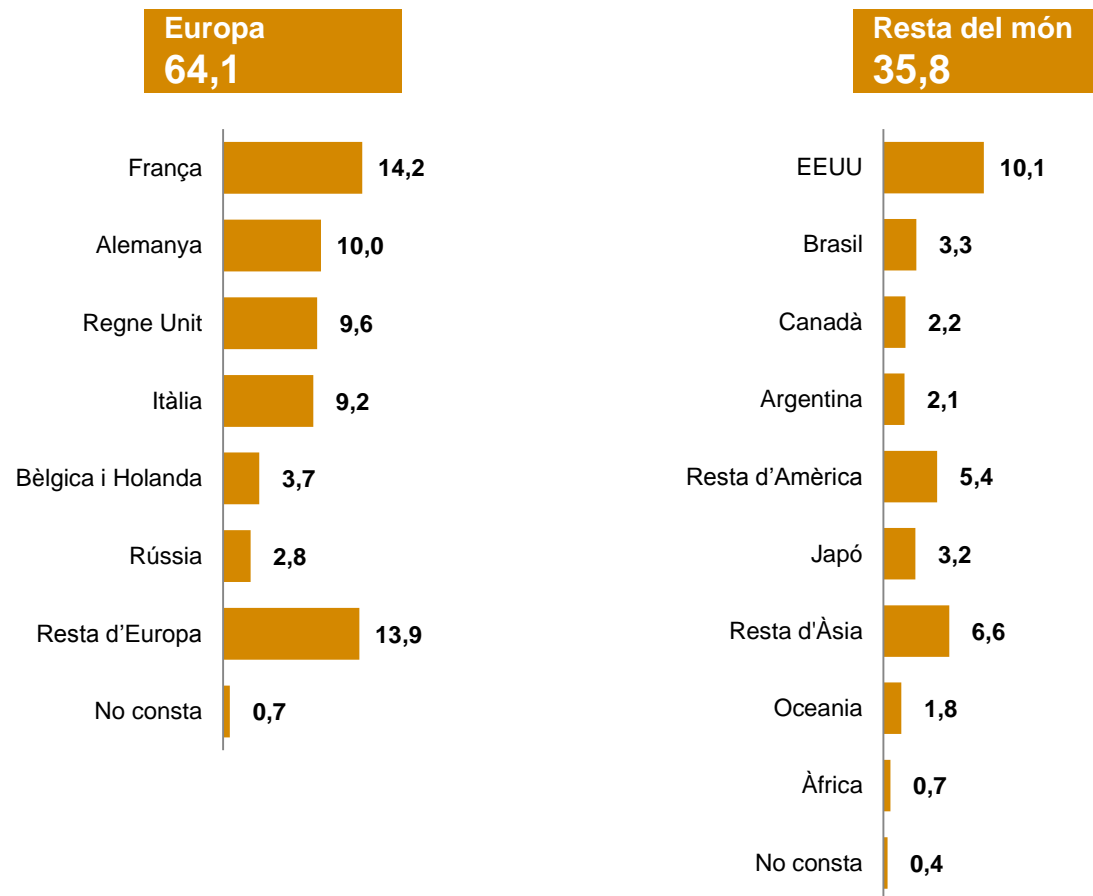
## FRANÇA, ELS ESTATS UNITS, ALEMANYA, EL REGNE UNIT I ITÀLIA SÓN ELS PRINCIPALS PAÏSOS D'ORIGEN DELS ESTRANGERS QUE VISITEN ELS MUSEUS DE LA CIUTAT



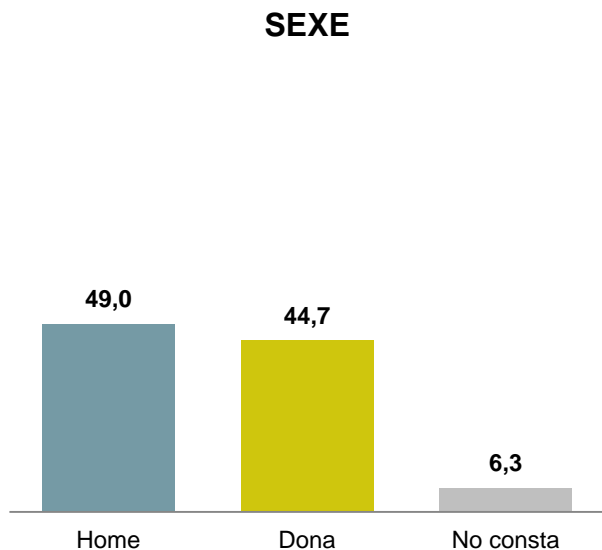
Residents a l'estranger (n=19.410)



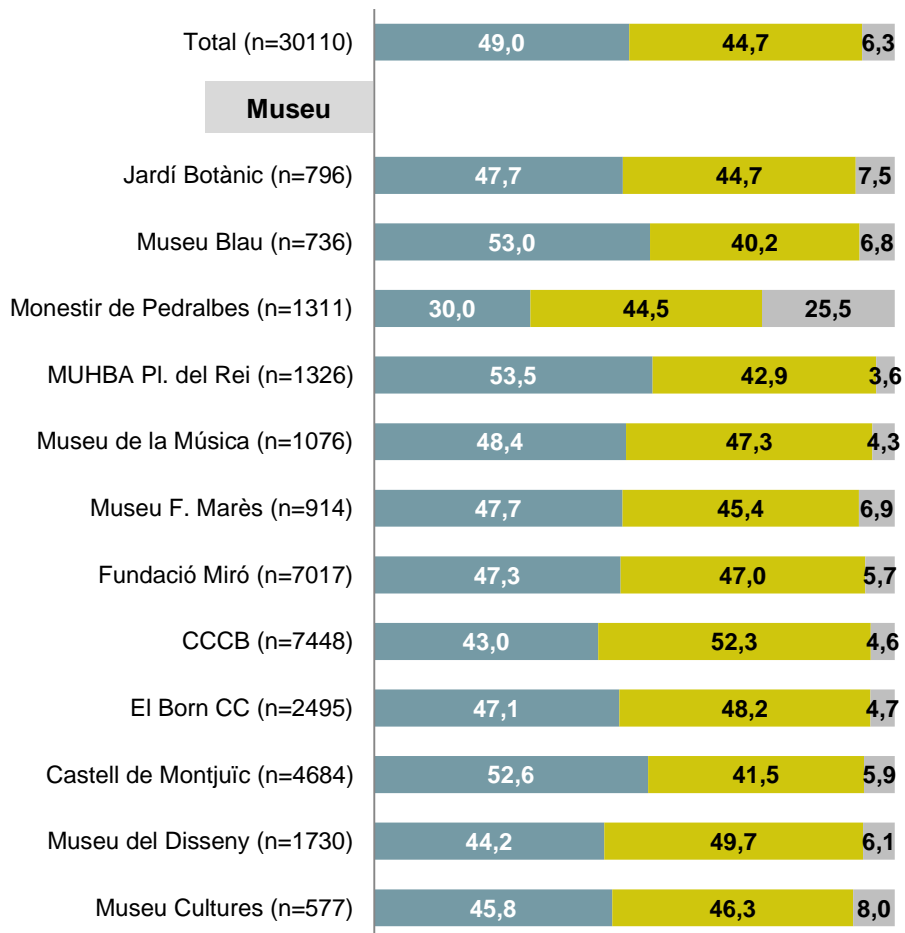
### LLOC DE RESIDÈNCIA: ESTRANGER



## HI HA TANTS HOMES COM DONES ENTRE ELS VISITANTS ALS MUSEUS DE LA CIUTAT



Es mantenen unes proporcions similars per a tots els museus.

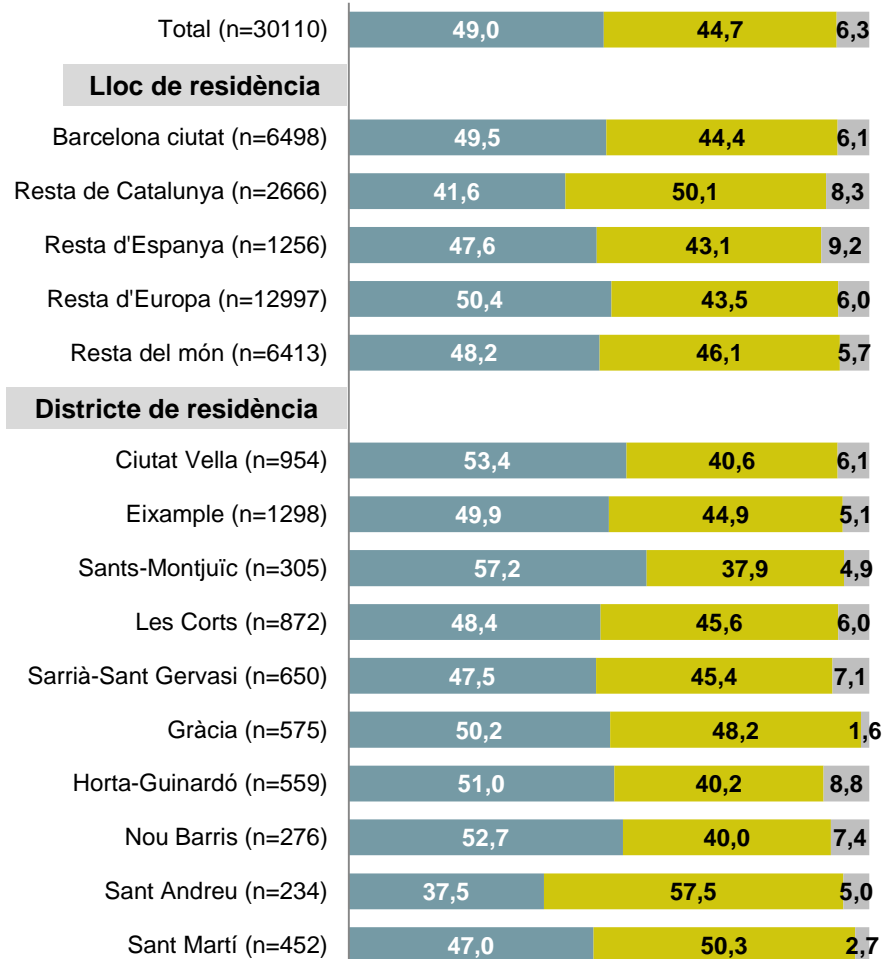
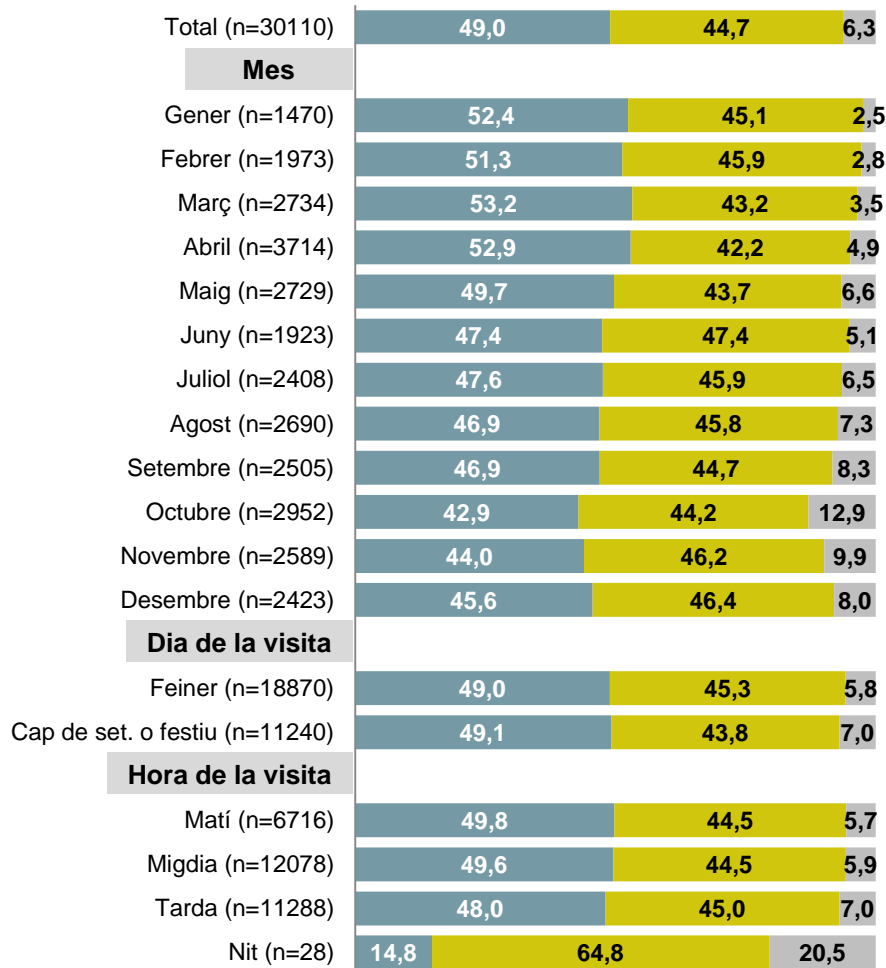




# RESULTAT DE LES ENQUESTES

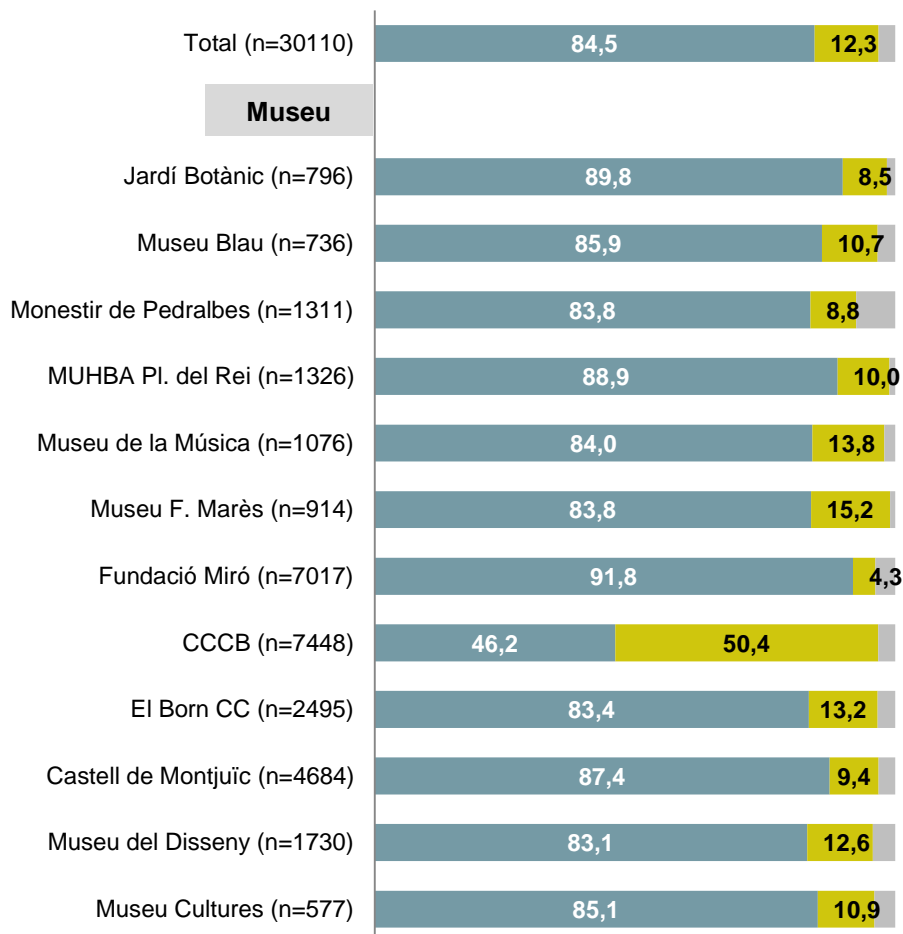
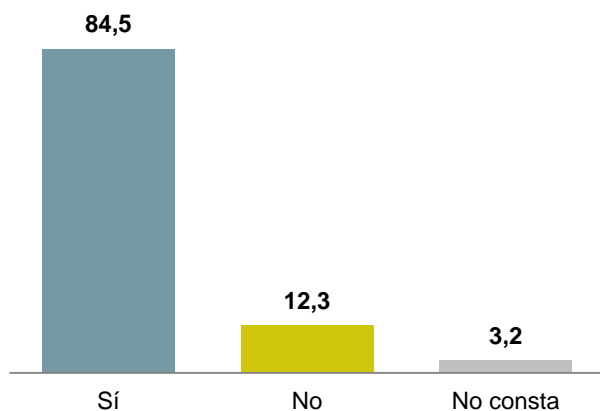
## SEXE

■ Home ■ Dona ■ No consta



**A TOTS ELS MUSEUS LA GRAN MAJORIA DELS VISITANTS HI VA PER PRIMERA VEGADA, EXCEPTE AL CCCB, ON LA MEITAT REPETEIX VISITA**

## PRIMERA VISITA AL MUSEU

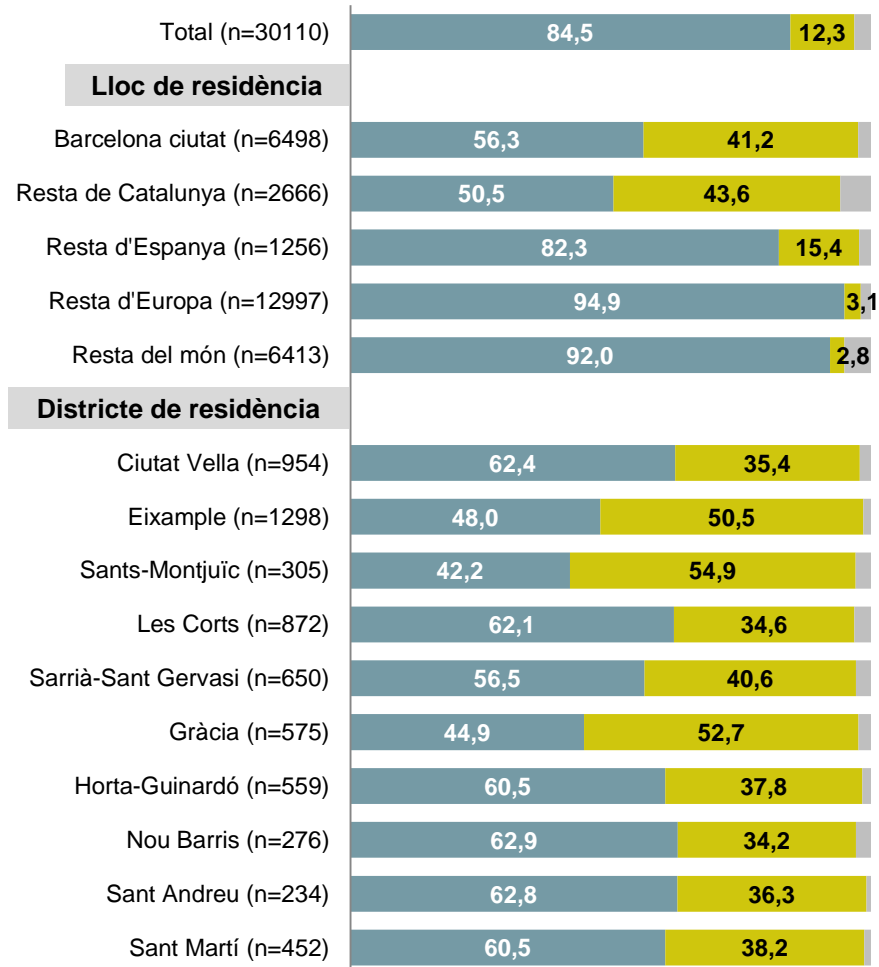
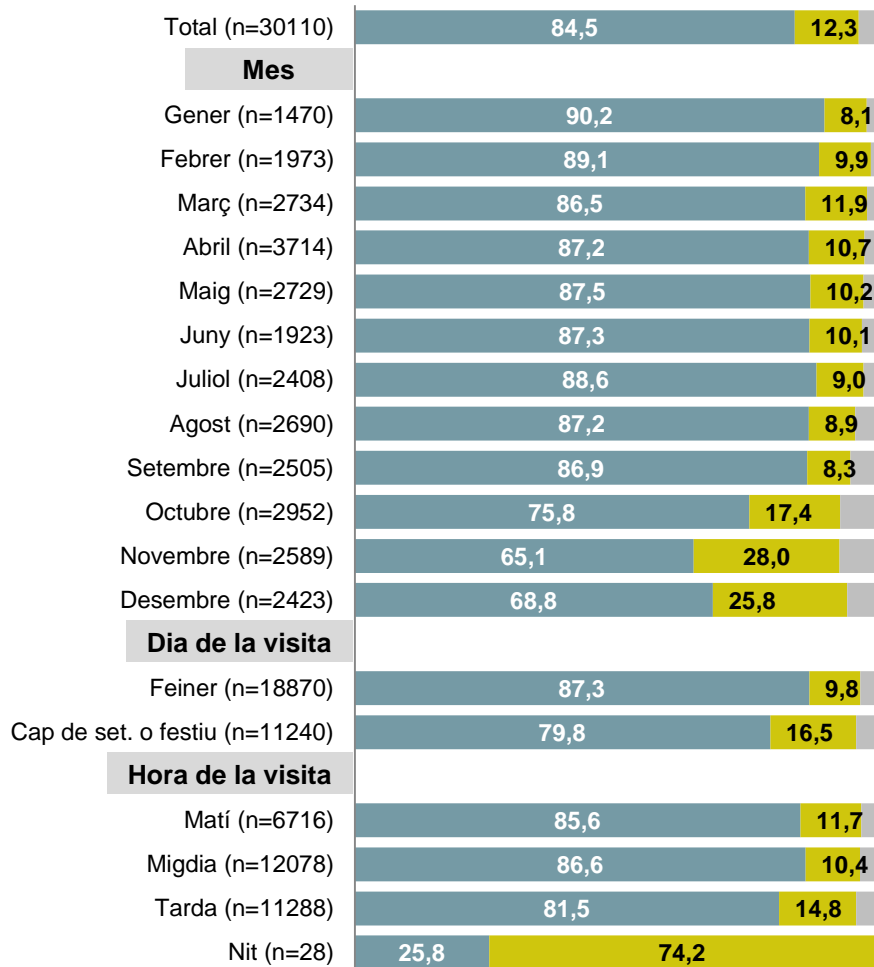


# RESULTAT DE LES ENQUESTES

## PRIMERA VISITA AL MUSEU

■ Sí ■ No ■ No consta

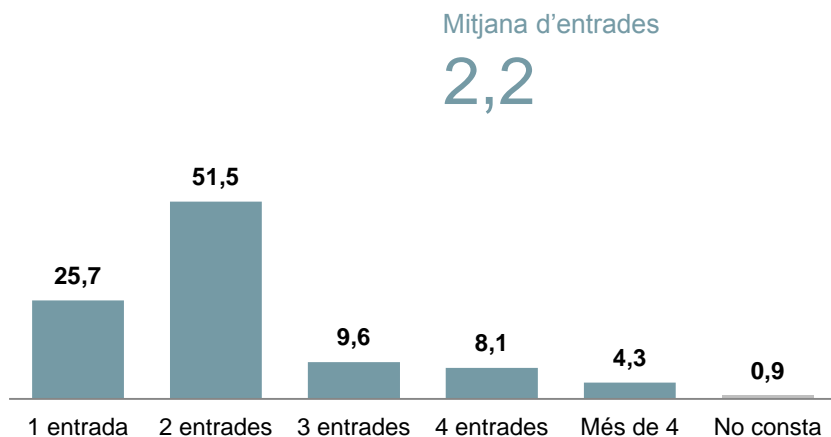
Entre els visitants barcelonins i de la resta de Catalunya, més del 40% ja havia estat amb anterioritat en aquell museu.



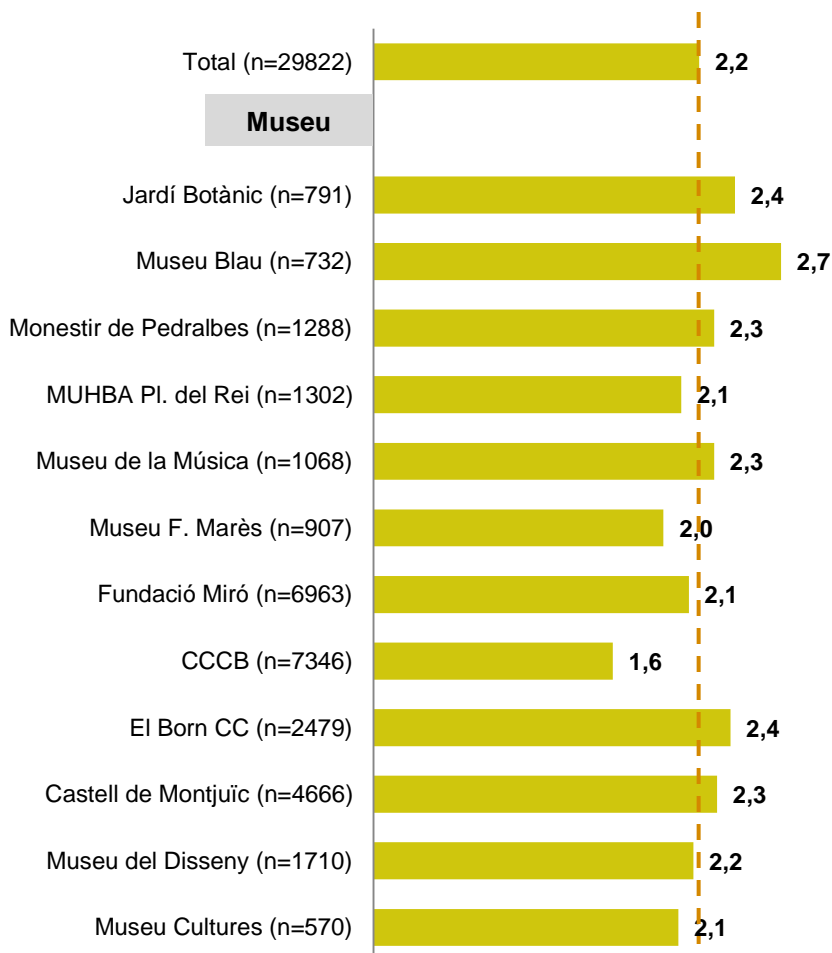


**ELS VISITANTS ADQUIREIXEN, DE MITJANA, 2,2 ENTRADES.  
ELS VISITANTS AL MUSEU BLAU SÓN ELS QUE ADQUIREIXEN MÉS ENTRADES, DE MITJANA.**

## ENTRADES ADQUIRIDES

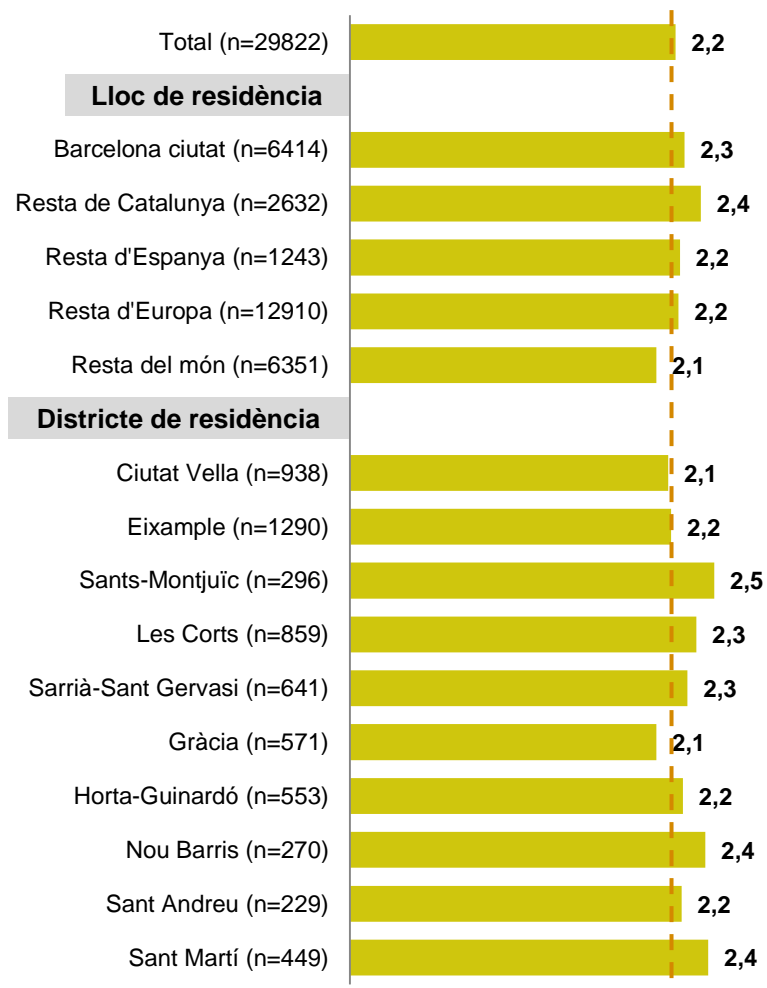
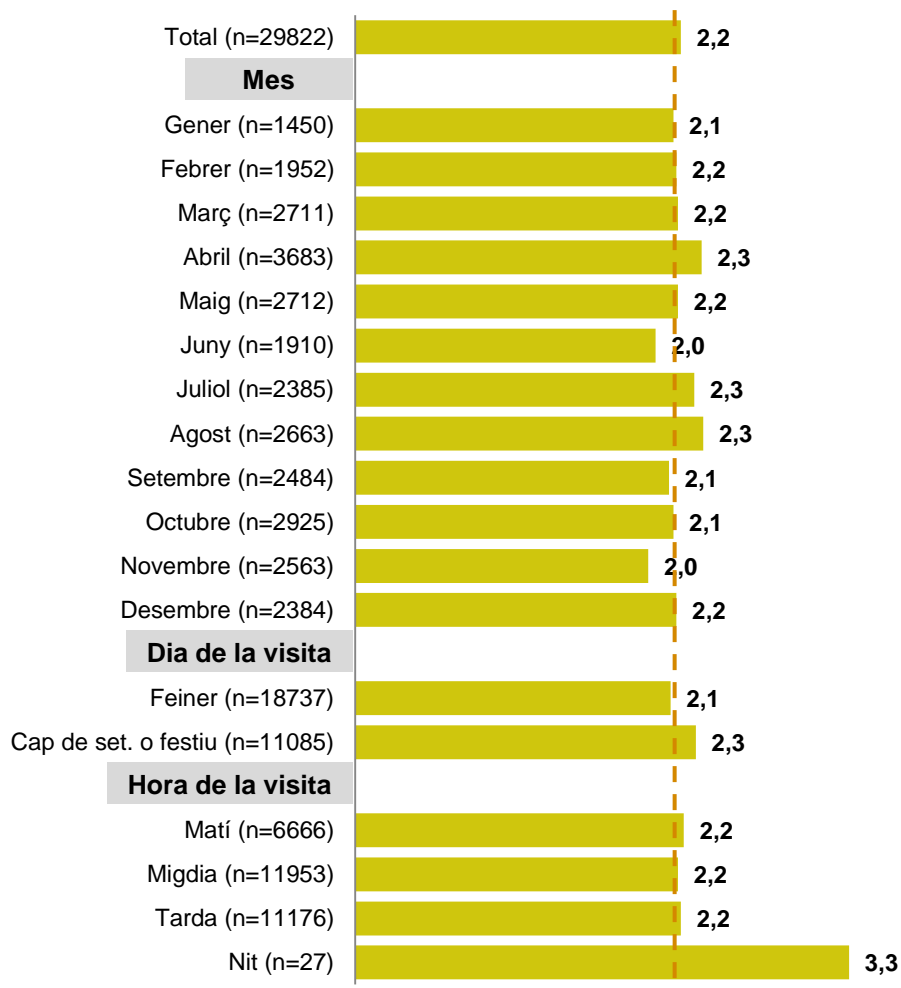


El CCCB és l'únic que presenta una mitjana inferior a 2,0 entrades adquirides per visitant.



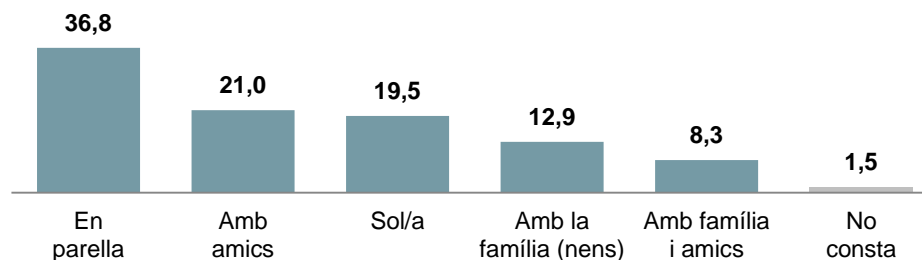
## ENTRADES ADQUIRIDES

Mitjana



## LA MAJORIA VISITA ELS MUSEUS EN PARELLA, SEGUITS DELS QUE HI VAN AMB ELS AMICS O SOLS

### AMB QUI HA VINGUT ACOMPANYAT?



El Museu Blau és l'únic que la majoria dels seus visitants hi va amb la família (i fills/es). En canvi, el Museu Frederic Marès i el CCCB destaquen perquè al voltant d'un 30% dels seus visitants hi va sol.

	TOTAL (n=30110)	MUSEU											
		Jardí Botànic (n=796)	Museu Blau (n=736)	M. de Pedralbes (n=1311)	MUHBA PI. del Rei (n=1326)	Museu Música (n=1076)	Museu F. Marès (n=914)	Fundació Miró (n=7017)	CCCB (n=7448)	El Born CC (n=2495)	Castell de Montjuïc (n=4684)	M. del Disseny (n=1730)	Museu Cultures (n=577)
<b>En parella</b>	36,8	<b>44,0</b>	23,4	40,9	41,6	35,0	40,5	36,0	30,4	37,6	38,6	31,9	35,2
<b>Amb amics</b>	21,0	20,1	9,5	16,9	12,6	13,5	14,4	22,8	23,4	16,1	<b>26,3</b>	22,9	21,8
<b>Sol/a</b>	19,5	15,1	11,5	19,2	23,8	<b>24,5</b>	<b>30,6</b>	18,1	<b>29,8</b>	22,2	14,6	<b>24,8</b>	<b>27,9</b>
<b>Amb la família (nens)</b>	12,9	12,6	<b>42,4</b>	8,9	11,9	<b>21,7</b>	8,5	14,3	4,4	15,0	11,3	8,6	6,8
<b>Amb família i amics</b>	8,3	7,9	12,2	12,4	9,9	3,7	5,1	7,7	4,9	8,1	7,9	10,6	6,9
<b>No consta</b>	1,5	0,4	1,0	1,6	0,2	1,6	0,8	1,1	<b>7,1</b>	1,0	1,4	1,2	1,4

## AMB QUI HA VINGUT ACOMPANYAT?

	TOTAL (n=30110)	MES											
		Gener (n=1470)	Febrer (n=1973)	Març (n=2734)	Abril (n=3714)	Maig (n=2729)	Juny (n=1923)	Juliol (n=2408)	Agost (n=2690)	Setem- bre (n=2505)	Octu- bre (n=2952)	Novem- bre (n=2589)	Desem- bre (n=2423)
		En parella	36,8	41,1	40,3	37,8	38,1	41,1	37,2	29,8	30,1	39,8	34,8
Amb amics	21,0	21,2	19,7	23,6	19,0	21,8	20,5	21,3	21,7	21,2	19,5	21,9	21,3
Sol/a	19,5	19,1	20,0	20,0	17,0	18,0	23,0	19,8	16,3	20,3	21,5	23,0	20,3
Amb la família (nens)	12,9	12,0	12,2	9,4	16,4	11,0	10,8	<b>19,0</b>	<b>19,2</b>	8,2	13,0	7,5	12,1
Amb família i amics	8,3	6,3	7,0	7,9	7,8	7,2	7,2	8,8	11,1	9,2	8,4	8,0	11,3
No consta	1,5	0,3	0,8	1,2	1,7	0,9	1,3	1,4	1,5	1,4	2,8	4,4	1,6

	TOTAL (n=30110)	DIA DE LA VISITA		HORA DE LA VISITA			
		Feiner (n=18870)	Cap de s. o festiu (n=11240)	Matí (n=6716)	Migdia (n=12078)	Tarda (n=11288)	Nit (n=28)
		En parella	36,8	36,4	37,4	38,3	37,9
Amb amics	21,0	21,3	20,5	18,2	20,2	23,4	<b>39,8</b>
Sol/a	19,5	20,9	17,1	17,4	18,6	21,8	11,2
Amb la família (nens)	12,9	12,7	13,3	16,2	13,2	10,8	7,9
Amb família i amics	8,3	7,1	10,3	8,8	9,1	7,1	<b>22,3</b>
No consta	1,5	1,6	1,5	1,1	1,1	2,3	1,2

Els mesos de juliol i agost són els que més es va als museus amb la família.

## AMB QUI HA VINGUT ACOMPANYAT?

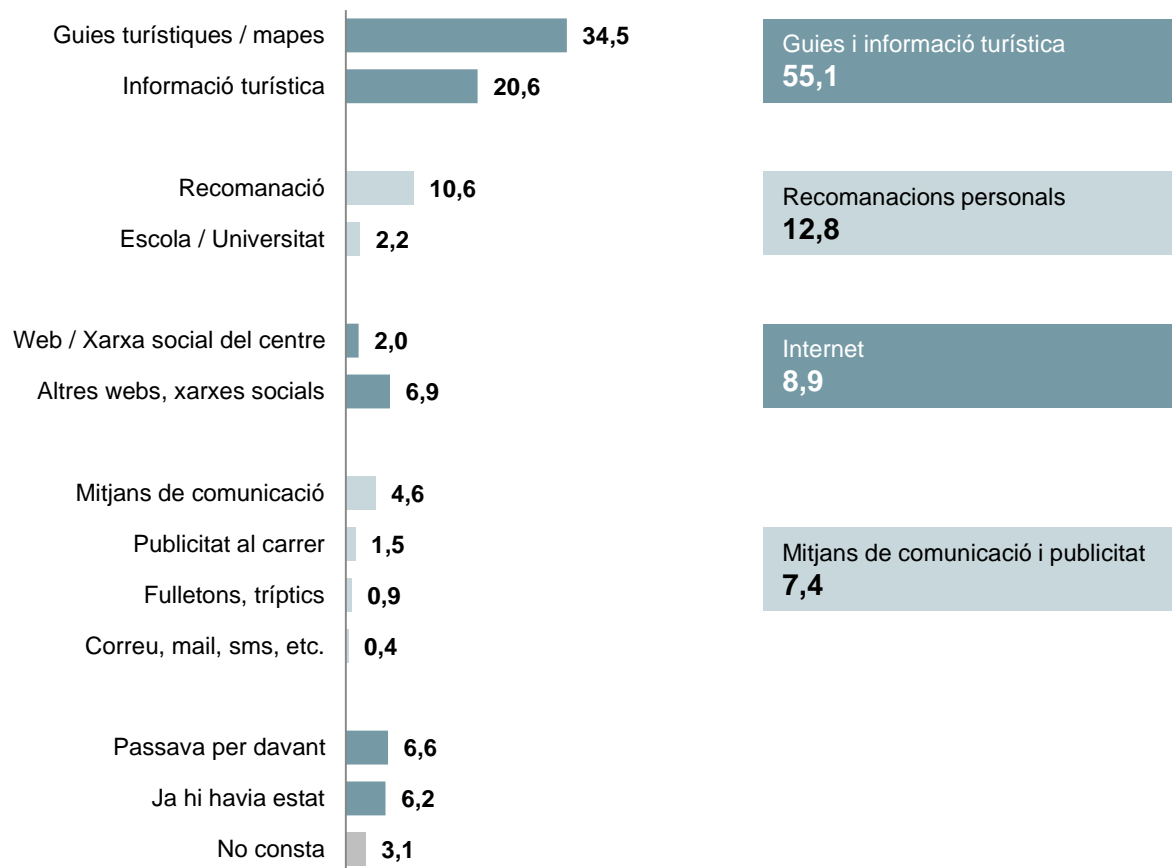
	TOTAL (n=30110)	LLOC DE RESIDÈNCIA				
		Barcelo- na ciutat (n=6498)	Resta de Cat. (n=2666)	Resta d'Esp. (n=1256)	Resta d'Europa (n=12997)	Resta del món (n=6413)
		<b>En parella</b>	36,8	28,5	31,9	33,8
<b>Amb amics</b>	21,0	19,3	20,4	19,4	20,9	22,7
<b>Sol/a</b>	19,5	22,6	17,2	20,2	15,8	<b>24,5</b>
<b>Amb la família (nens)</b>	12,9	17,6	16,1	12,0	13,4	8,6
<b>Amb família i amics</b>	8,3	9,8	11,8	10,4	7,2	8,2
<b>No consta</b>	1,5	2,2	2,5	4,2	0,9	1,4

	TOTAL (n=30110)	DISTRICTE DE RESIDÈNCIA									
		Ciutat Vella (n=954)	Eixam- ple (n=1298)	Sants- Montjuïc (n=305)	Les Corts (n=872)	Sarrià-S. Gervasi (n=650)	Gràcia (n=575)	Horta- Guinardó (n=559)	Nou Barris (n=276)	Sant Andreu (n=234)	Sant Martí (n=452)
		<b>En parella</b>	36,8	36,1	28,7	31,5	27,1	27,4	35,8	22,6	23,9
<b>Amb amics</b>	21,0	21,3	20,7	16,9	18,9	19,9	20,0	23,0	14,8	19,2	15,0
<b>Sol/a</b>	19,5	<b>26,5</b>	24,0	20,4	20,9	19,4	23,8	<b>25,7</b>	21,0	19,9	18,5
<b>Amb la família (nens)</b>	12,9	7,1	16,2	<b>19,8</b>	<b>21,0</b>	<b>20,3</b>	12,1	16,0	<b>23,8</b>	<b>24,1</b>	<b>31,2</b>
<b>Amb família i amics</b>	8,3	7,5	8,8	8,6	10,6	11,2	6,5	12,0	<b>15,5</b>	8,2	11,8
<b>No consta</b>	1,5	1,5	1,5	2,8	1,4	1,6	1,8	0,7	0,9	1,8	2,5



## LES FONTS D'INFORMACIÓ TURÍSTICA, PRINCIPALS MITJANS PRESCRIPTORS DELS MUSEUS DE LA CIUTAT

### MITJÀ PRESCRIPTOR



## MITJÀ PRESCRIPTOR

Les fonts d'informació turística són el principal mitjà prescriptor a tots els museus excepte al Museu Blau, el CCCB, El Born CC, el Museu del Disseny i el Museu de Cultures del Món.

Els visitants d'aquests quatre darrers museus són els que més citen els mitjans de comunicació, mentre que entre els del Museu Blau sobresurten les recomanacions personals. Els visitants del Museu de Cultures del món són els que més diuen que l'han conegut en passar-hi per davant, circumstància que esdevé, de fet, el principal mitjà prescriptor d'aquest museu.

	TOTAL (n=30110)	MUSEU											
		Jardí Botànic (n=796)	Museu Blau (n=736)	M. de Pedralbes (n=1311)	MUHBA Pl. del Rei (n=1326)	Museu Música (n=1076)	Museu F. Marès (n=914)	Fundació Miró (n=7017)	CCCB (n=7448)	El Born CC (n=2495)	Castell de Montjuïc (n=4684)	M. del Disseny (n=1730)	Museu Cultures (n=577)
Guies i informació turística	55,1	55,2	29,8	<b>67,2</b>	52,5	47,2	46,9	<b>68,5</b>	19,8	30,2	<b>70,7</b>	27,1	13,5
Recomanacions personals	12,8	16,6	<b>29,6</b>	16,0	14,1	15,8	10,1	14,2	17,2	14,2	6,0	17,1	15,0
Internet	8,9	12,4	12,3	2,8	10,5	<b>14,5</b>	4,6	5,2	10,7	3,3	9,9	13,0	3,6
Mitjans de com. i publicitat	7,4	3,8	8,1	5,6	1,9	7,1	3,8	4,2	<b>23,5</b>	<b>26,2</b>	2,1	<b>24,8</b>	<b>24,2</b>
Ja hi havia estat	6,2	7,2	8,0	2,9	8,4	9,2	<b>14,8</b>	2,1	11,0	7,9	5,5	7,1	4,0
Passava per davant	6,6	3,3	10,2	2,3	<b>12,5</b>	5,6	<b>19,5</b>	2,1	8,2	<b>16,8</b>	2,3	9,4	<b>38,6</b>
No consta	3,1	1,6	1,8	3,2	0,2	0,6	0,2	3,7	<b>9,7</b>	1,4	3,6	1,4	0,9

## MITJÀ PRESCRIPTOR

	TOTAL (n=30110)	MES											
		Gener (n=1470)	Febrer (n=1973)	Març (n=2734)	Abril (n=3714)	Maig (n=2729)	Juny (n=1923)	Juliol (n=2408)	Agost (n=2690)	Setem- bre (n=2505)	Octu- bre (n=2952)	Novem- bre (n=2589)	Desem- bre (n=2423)
Guies i informació turística	55,1	<b>65,9</b>	58,8	56,2	<b>61,7</b>	<b>62,2</b>	58,9	55,2	56,0	55,1	48,8	33,2	30,0
Recomanacions personals	12,8	11,9	11,3	13,2	10,6	13,0	13,2	12,9	12,1	12,8	13,2	15,3	<b>19,0</b>
Internet	8,9	7,0	11,1	9,0	6,2	6,6	8,1	11,0	10,1	9,5	9,1	11,0	12,1
Mitjans de com. i publicitat	7,4	2,6	4,8	5,1	4,9	4,4	5,5	6,3	7,8	8,7	10,2	<b>18,9</b>	<b>16,5</b>
Ja hi havia estat	6,2	5,6	5,0	7,3	7,3	6,4	5,3	4,3	4,9	3,3	5,5	8,9	<b>11,3</b>
Passava per davant	6,6	5,3	6,8	7,1	5,2	4,7	6,0	7,6	6,2	8,4	7,9	6,8	9,1
No consta	3,1	1,7	2,2	1,9	4,1	2,7	3,2	2,8	2,8	2,2	5,3	5,8	2,1

	TOTAL (n=30110)	DIA DE LA VISITA		HORA DE LA VISITA			
		Feiner (n=18870)	Cap de s. o festiu (n=11240)	Matí (n=6716)	Migdia (n=12078)	Tarda (n=11288)	Nit (n=28)
Guies i informació turística	55,1	58,7	49,2	54,0	57,0	53,8	14,9
Recomanacions personals	12,8	13,4	11,9	14,9	12,4	12,2	7,7
Internet	8,9	8,8	9,3	8,9	9,4	8,4	9,6
Mitjans de com. i publicitat	7,4	6,0	9,3	7,7	6,2	8,2	7,2
Ja hi havia estat	6,2	4,4	9,1	6,0	6,0	6,4	<b>29,6</b>
Passava per davant	6,6	5,9	7,8	5,8	6,5	7,3	
No consta	3,1	2,9	3,4	2,7	2,6	3,7	<b>30,9</b>

## MITJÀ PRESCRIPTOR

	TOTAL (n=30110)	LLOC DE RESIDÈNCIA				
		Barcelo- na ciutat (n=6498)	Resta de Cat. (n=2666)	Resta d'Esp. (n=1256)	Resta d'Europa (n=12997)	Resta del món (n=6413)
Guies i informació turística	55,1	15,2	7,8	23,8	<b>70,8</b>	<b>67,7</b>
Recomanacions personals	12,8	<b>22,7</b>	<b>26,6</b>	<b>25,5</b>	8,3	9,7
Internet	8,9	9,7	10,4	11,1	8,8	8,3
Mitjans de com. i publicitat	7,4	<b>18,8</b>	<b>27,1</b>	10,7	2,8	3,0
Ja hi havia estat	6,2	<b>22,0</b>	<b>16,0</b>	6,3	1,9	1,4
Passava per davant	6,6	7,8	6,6	9,6	5,6	7,3
No consta	3,1	3,6	5,7	<b>13,0</b>	1,9	2,6

Com és lògic, els turistes estrangers són els que més citen les fonts d'informació turística, mentre que els barcelonins i els residents a la resta de Catalunya i d'Espanya són els que més coneixen els museus per recomanacions personals.

Els mitjans de comunicació / la publicitat i haver-hi estat en una visita anterior també sobresurten entre els barcelonins i la resta de catalans.

	TOTAL (n=30110)	DISTRICTE DE RESIDÈNCIA									
		Ciutat Vella (n=954)	Eixam- ple (n=1298)	Sants- Montjuïc (n=305)	Les Corts (n=872)	Sarrià-S. Gervasi (n=650)	Gràcia (n=575)	Horta- Guinardó (n=559)	Nou Barris (n=276)	Sant Andreu (n=234)	Sant Martí (n=452)
Guies i informació turística	55,1	<b>29,5</b>	6,9	4,5	<b>22,4</b>	9,8	11,1	13,6	15,0	9,0	9,8
Recomanacions personals	12,8	20,4	22,9	21,3	21,2	<b>29,1</b>	20,5	27,4	24,9	20,0	22,6
Internet	8,9	8,8	9,9	10,1	10,1	8,3	12,9	10,8	9,6	10,7	10,0
Mitjans de com. i publicitat	7,4	11,5	<b>25,7</b>	18,3	16,0	22,6	23,3	21,7	17,4	<b>28,3</b>	15,0
Ja hi havia estat	6,2	17,7	26,3	<b>36,3</b>	19,5	20,5	23,1	19,3	22,3	21,1	26,1
Passava per davant	6,6	7,6	6,3	6,7	9,1	7,5	7,2	5,0	6,1	9,5	<b>14,8</b>
No consta	3,1	4,4	2,0	2,8	1,8	2,2	2,2	2,4	4,6	1,4	1,7



## SÍNTESI

- **La gran majoria dels visitants als museus de Barcelona són residents a l'estranger**, sobretot a països europeus, mentre que el 20% són veïns de la ciutat de Barcelona. La Fundació Miró, el Castell de Montjuïc i el MUHBA de la Plaça del Rei són els museus més visitats i també els que atrauen una major proporció de visitants estrangers. El Museu Blau i el Museu del Disseny, en canvi, són els que presenten major proporció de barcelonins i el CCCB i el Born CC, els que compten amb més presència de visitants procedents de la resta de Catalunya.
- Tant pel conjunt de museus de la ciutat, com per cadascun d'ells en particular, **la proporció d'homes i dones que els visita és similar**. També en tots ells **més del 80% dels visitants hi acudeix per primera vegada**, excepte al CCCB, on la meitat ja hi havia estat anteriorment. Entre els visitants residents a Barcelona i la resta de Catalunya, els que repeteixen visita superen el 40%.
- **Els visitants adquireixen 2,2 entrades, de mitjana**. Un terç va al museu acompanyat de la seva parella i al voltant d'un de cada cinc hi va amb els amics o sol. El Museu Blau és l'únic en el qual la majoria dels seus visitants hi va amb la família i conseqüentment també és el museu on s'adquireixen, de mitjana, més entrades per visitant.
- Donat que els estrangers són àmplia majoria entre els visitants, **les fonts d'informació turística són el principal mitjà prescriptor** dels museus de la ciutat. En canvi, els mitjans de comunicació i la publicitat, les recomanacions personals i el fet d'haver visitat el museu amb anterioritat són les fonts d'informació que més citen els visitants barcelonins i de la resta de Catalunya.

# GESOP

Gabinet d'Estudis Socials i Opinió Pública, S.L.

C/ Llull 102 5a planta 08005 Barcelona

Tel. 93 300 07 42 Fax 93 485 49 09

[www.gesop.net](http://www.gesop.net)

[www.twitter.com/\\_GESOP](https://www.twitter.com/_GESOP)