



DESEMBRE 2023

# INTERACCIONS CULTURA I EDUCACIÓ

INFORME DE RESULTATS

LAURA MORATÓ I VÁZQUEZ

SOCIÒLOGA

PER ENCÀRREC DE L'ICUB



Introducció.....	2
Què s'inclou a l'anàlisi? .....	2
Anàlisi de les Interaccions Cultura i Educació.....	4
1. En el conjunt de la ciutat de Barcelona .....	4
Centres visitants .....	4
Centres visitants per titularitat.....	5
Centres visitants per vulnerabilitat.....	6
Visites realitzades pels centres segons la seva vulnerabilitat.....	7
2. Dinàmica de les visites dels centres educatius als equipaments culturals.....	8
Centres que han visitat cada tipus d'equipament.....	8
Tipus d'equipaments culturals visitats.....	9
Nombre d'equipaments culturals visitats .....	10
Combinació dels diferents tipus d'equipaments visitats .....	11
Nombre de visites.....	12
Distribució de les visites durant el curs escolar.....	13
Districte de les visites rebudes pels equipaments .....	14
3. Anàlisi de les visites i de l'alumnat visitant .....	15
Nombre d'alumnes visitants.....	15
Alumnat visitant per etapa educativa .....	16
Resultats destacats.....	18

## INTRODUCCIÓ

El projecte Interaccions Cultura i Educació és una de les accions que es van proposar en el marc de la mesura de govern "[Cap a una política pública de cultura i educació](#)". Era el primer pas necessari per tenir una diagnosi objectiva i completa sobre quines són les interaccions entre els centres educatius i els equipaments culturals de la ciutat.

Els objectius del projecte per al 2023 passen per conèixer i analitzar les interaccions entre els centres educatius d'ensenyaments de provisió universal i/o obligatoris de Barcelona i els equipaments culturals de la ciutat (curs 2021-2022). En ser el primer cop que es realitza aquesta anàlisi de manera sistemàtica, s'ha optat per circumscriure-la als equipaments culturals gestionats pel consistori i a aquells en que en té alguna presència. També s'ha limitat a analitzar les interaccions de determinats centres educatius i etapes participants en les interaccions: les dels ensenyaments de provisió universal o obligatoris.

Concretament, l'anàlisi vol aportar:

- Dades globals de ciutat i dels seus districtes municipals.
- Dades per tipologia d'equipaments: auditoris, biblioteques, museus i teatres.
- Creuament amb dades del Consorci d'Educació de Barcelona (CEB) referents al nivell de vulnerabilitat dels centres educatius de la ciutat.

L'anàlisi, més enllà dels resultats que exposa, ha de permetre establir una **metodologia de treball** que faci més eficient la recollida i anàlisi de dades de cara a propers cursos. Aquesta metodologia de treball es descriu i detalla en un document específic.

Després d'aquesta primera anàlisi, es vol iniciar una mirada qualitativa a com són aquestes interaccions, tot definint grans **tipologies comunes a tots els equipaments**.

En aquest document s'inclou l'anàlisi de les interaccions, en termes quantitatius, presentat en tres blocs: anàlisi per a la ciutat de Barcelona, anàlisi de les visites realitzades pels centres educatius i de l'alumnat participant.

## QUÈ S'INCLOU A L'ANÀLISI?

S'inclouen les interaccions dels centres educatius amb **la pràctica totalitat dels equipaments culturals municipals o amb participació municipal**, 62 equipaments que es distribueixen de la següent manera:

- 16 museus i centres d'exposicions
- 3 teatres consorciats
- 3 grans auditoris consorciats
- 40 biblioteques

Per a l'anàlisi s'agrupen en 4 tipus: auditoris, biblioteques, museus i teatres.

S'analitzen les interaccions amb els **centres educatius que imparteixen 2n cicle d'educació infantil, primària i/o ESO**: 442 centres a la ciutat de Barcelona.

S'inclou el 2n cicle d'educació infantil, per ser de provisió universal i per escolaritzar pràcticament la totalitat d'infants de 3 a 6 anys. S'exclouen ensenyaments postobligatoris (batxillerat, FP, etc.), ja que no compleixen cap d'aquests dos requisits.

En termes temporals, s'analitzen les interaccions dutes a terme **durant el curs 2021-2022**: de setembre 2021 a juny 2022

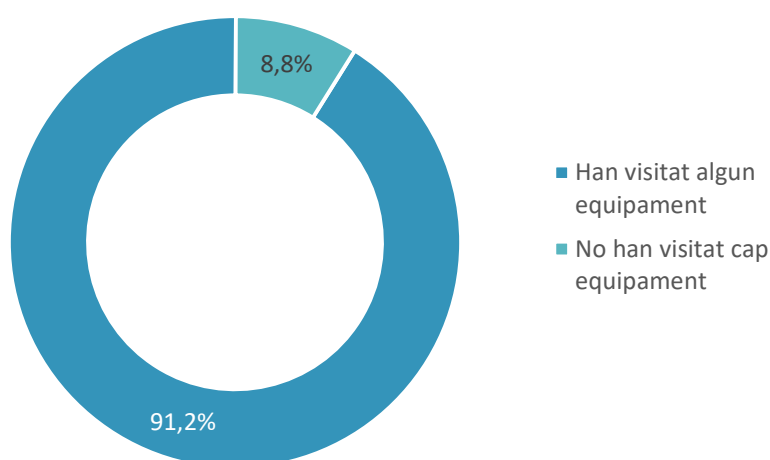
### 1. EN EL CONJUNT DE LA CIUTAT DE BARCELONA

#### CENTRES VISITANTS

Es pot dir que **la pràctica totalitat dels centres educatius analitzats han visitat algun dels 62 equipaments culturals**.

Com es pot veure al gràfic 1, el 91,2 % (403) dels centres educatius de Barcelona (442) ha visitat algun equipament cultural. Només 39 centres no hi ha fet cap visita.

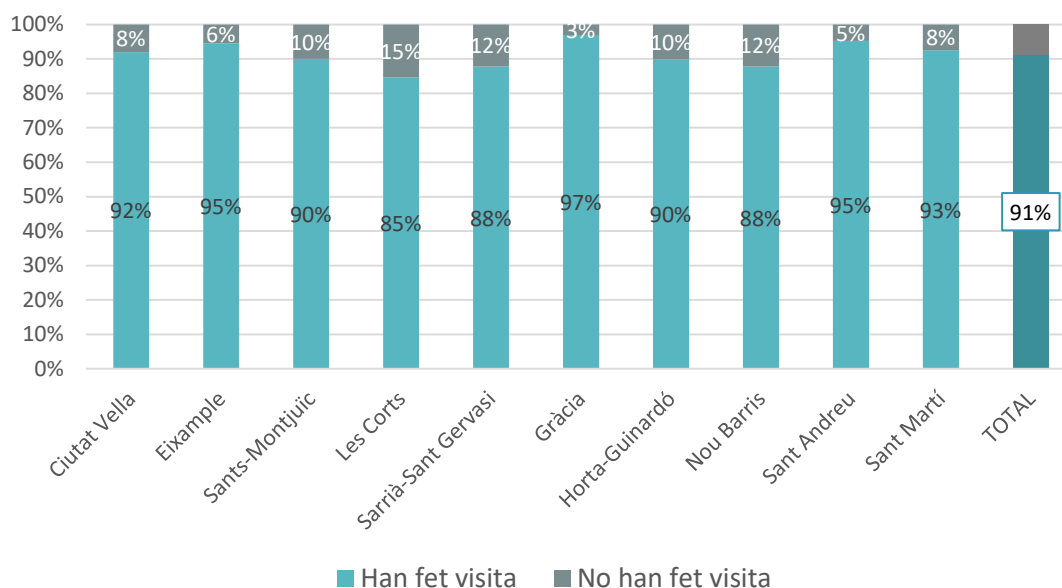
**Gràfic 1. Percentatge de centres de la ciutat de Barcelona que han visitat, o no, els equipaments culturals**



Font: elaboració pròpia amb dades proporcionades per l'ICUB

Si ho analitzem per districte municipal, **en tots els districtes de la ciutat, més del 84 % dels centres han visitat algun equipament cultural**. El districte en el que més centres han visitat els equipaments és Gràcia, en el que la pràctica totalitat (el 97 % dels centres) hi ha fet alguna visita. A l'altre extrem hi ha Les Corts que es queda en el 85 %.

**Gràfic 2. Percentatge de centres de la ciutat de Barcelona que han visitat, o no, els equipaments culturals, per districte municipal**

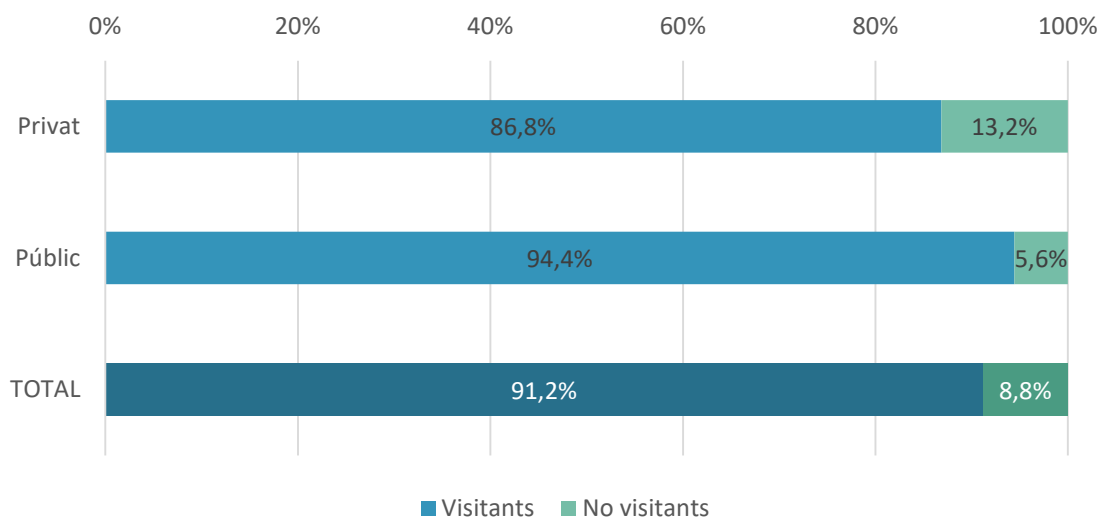


Font: elaboració pròpia amb dades proporcionades per l'ICUB

#### CENTRES VISITANTS PER TITULARITAT

En termes de titularitat, **els centres educatius públics visiten més els equipaments culturals** (el 94,4% ho ha fet) que els privats, ja siguin concertats o no (amb el 86,8%). La diferència entre uns i altres és de pràcticament 8 punts.

**Gràfic 3. Percentatge de centres de la ciutat de Barcelona que han visitat, o no, els equipaments culturals, per titularitat del centre**



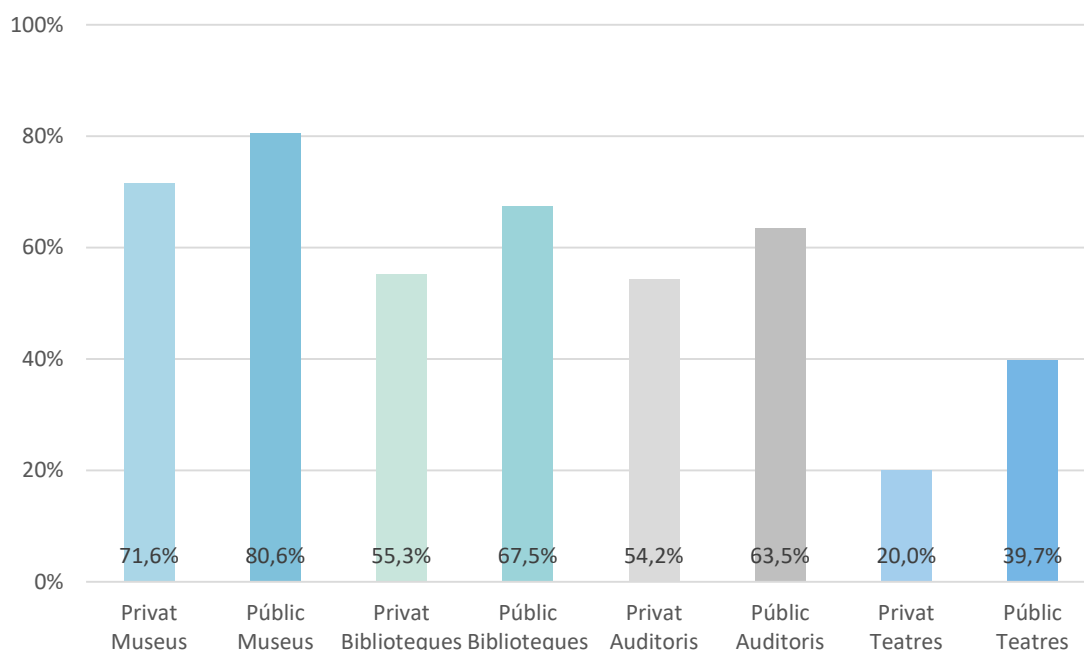
Nota: els centres privats inclouen centres privats concertats i centres privats sense concert.

Font: elaboració pròpia amb dades proporcionades per l'ICUB

Anant una mica més al detall, volem saber si la titularitat dels centres educatius presenta diferències a l'hora de visitar cada un dels tipus diferents d'equipament i en quina mesura.

Com veiem en el gràfic 4, **en tots els tipus d'equipaments, els centres educatius públics fan més visites** que els privats. Les diferències més importants es donen en el cas dels teatres (gairebé 20 punts de diferència) i en els de les biblioteques (12,2 punts). Tant en el cas dels museus com en el dels auditoris, la diferència és de 9 punts.

**Gràfic 4. Percentatge de centres de la ciutat de Barcelona que han visitat els equipaments culturals, per titularitat del centre i tipus d'equipament**



Font: elaboració pròpia amb dades proporcionades per l'ICUB

#### CENTRES VISITANTS PER VULNERABILITAT

En termes d'equitat o, dit d'altra manera, en termes de si les interaccions culturals es veuen afectades per la realitat social dels centres educatius, farem el mateix exercici que amb la titularitat dels centres educatius.

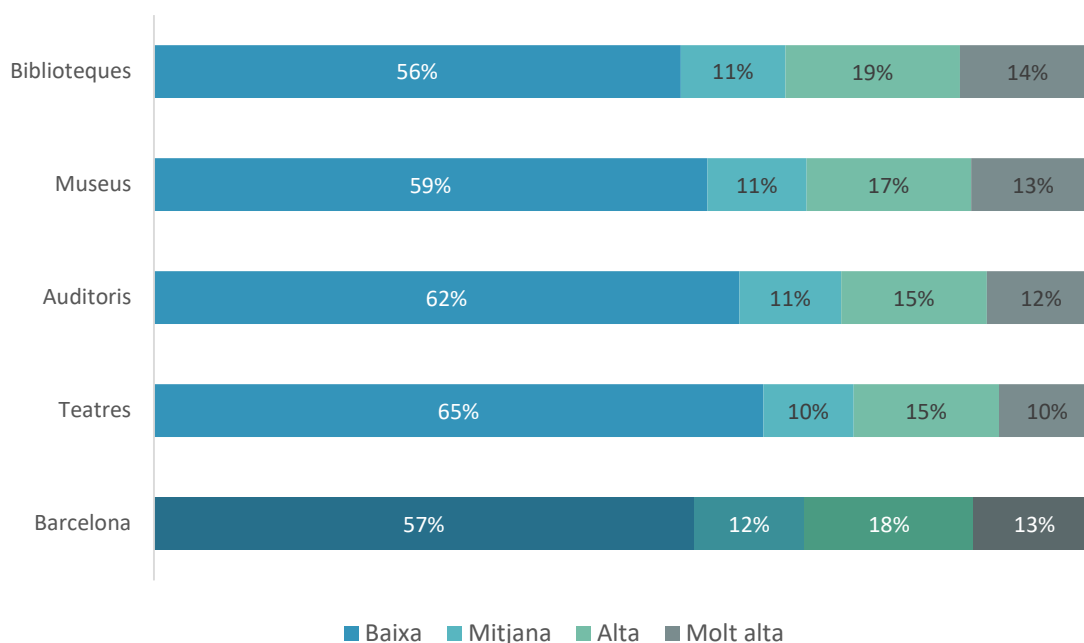
Les autoritats de gestió educativa disposen d'una classificació dels centres educatius en funció de la seva vulnerabilitat, o complexitat social, per tal d'assignar determinats recursos i planificar el desenvolupament de les seves polítiques, atenent a aquesta. El Consorci d'Educació de Barcelona ha compartit aquesta classificació per poder analitzar les interaccions culturals, també, des del punt de vista de l'equitat. De tots és sabut que l'alumnat en funció de les seves condicions socioculturals de partida no es distribueix de la mateixa manera per tots els centres educatius de la ciutat, d'una banda per la seva distribució territorial en els diferents barris i districtes, però també per altres motius (tria de les famílies, titularitat dels centres, etc.).

D'altra banda, és sabut que el capital cultural influeix fortament en les pràctiques culturals de la població: a menor capital cultural menys pràctica cultural. Per tant, aquells centres educatius que atenen més alumnat de baix nivell socioeconòmic i cultural, ha de veure les seves pràctiques culturals mediades per aquesta realitat. Mirarem d'esbrinar, ara, si en termes de visites i de nombres de visites, la composició social dels centres educatius influeix en les seves interaccions amb els equipaments culturals.

Analitzant si la vulnerabilitat dels centres afecta a que visitin o no els equipaments culturals, veiem (gràfic 5) que no hi ha diferències remarcables entre ells: **visiten els equipaments culturals en la mateixa mesura tant els centres educatius d'alta o molt alta vulnerabilitat com els de baixa vulnerabilitat.**

S'aprecia alguna petita diferència en les preferències de visita: en els centres que visiten els teatres i auditoris hi ha una major presència dels de baixa vulnerabilitat i els que visiten les biblioteques una presència una mica major dels de molt alta vulnerabilitat.

**Gràfic 5. Percentatge de centres que han visitat els equipaments culturals, per tipus d'equipament cultural i vulnerabilitat del centre educatiu**



Font: elaboració pròpia amb dades proporcionades per l'ICUB

#### VISITES REALITZADES PELS CENTRES SEGONS LA SEVA VULNERABILITAT

Aquesta manca de diferències rellevants en les visites de centres educatius per la seva vulnerabilitat ens força a preguntar-nos si tampoc hi ha diferències en el nombre de visites que fan.

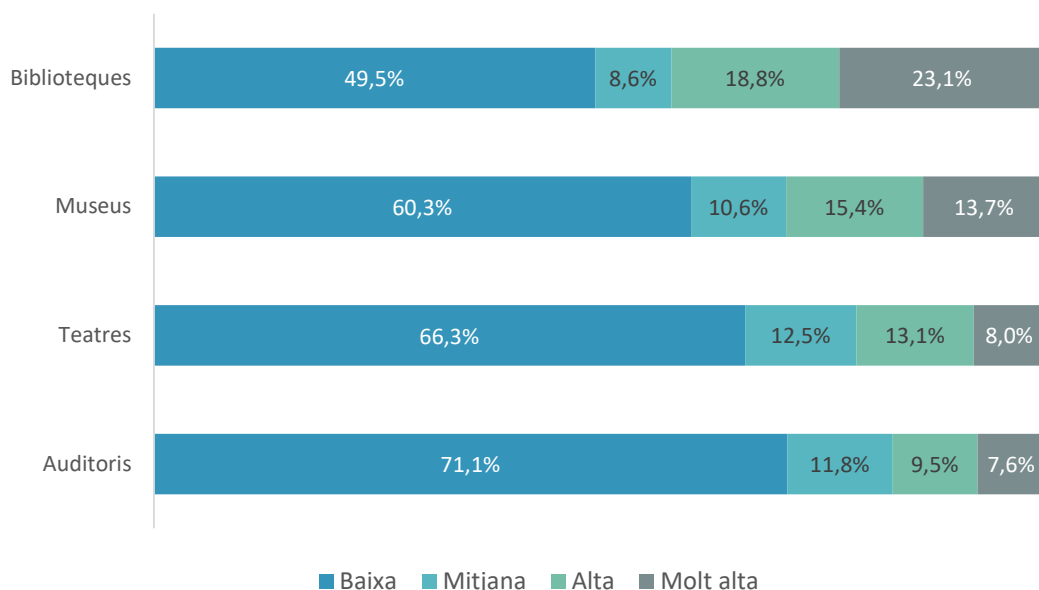
Si observem les diferències per nivell de vulnerabilitat del centre i les visites que han fet per tipus d'equipament, sí que veiem diferències que confirmen el que s'intuïa en



l'anàlisi per centre educatiu: **a mesura que augmenta la vulnerabilitat dels centres, es visiten més les biblioteques i els museus i menys els auditoris.**

Així, veiem com el 71% de les visites als Auditoris són de centres de baixa vulnerabilitat, mentre que aquests suposen el 50% de les visites en el cas de les biblioteques. De fet, pràcticament 1 de cada 4 visites que reben les biblioteques són de centres de molt alta vulnerabilitat i el 19 % de centres d'alta vulnerabilitat, quan no arriben al 10 % de les visites a auditoris o teatres.

**Gràfic 6. Percentatge de visites per tipus d'equipament cultural i vulnerabilitat del centre educatiu**



Font: elaboració pròpia amb dades proporcionades per l'ICUB

## 2. DINÀMICA DE LES VISITES DELS CENTRES EDUCATIUS ALS EQUIPAMENTS CULTURALS

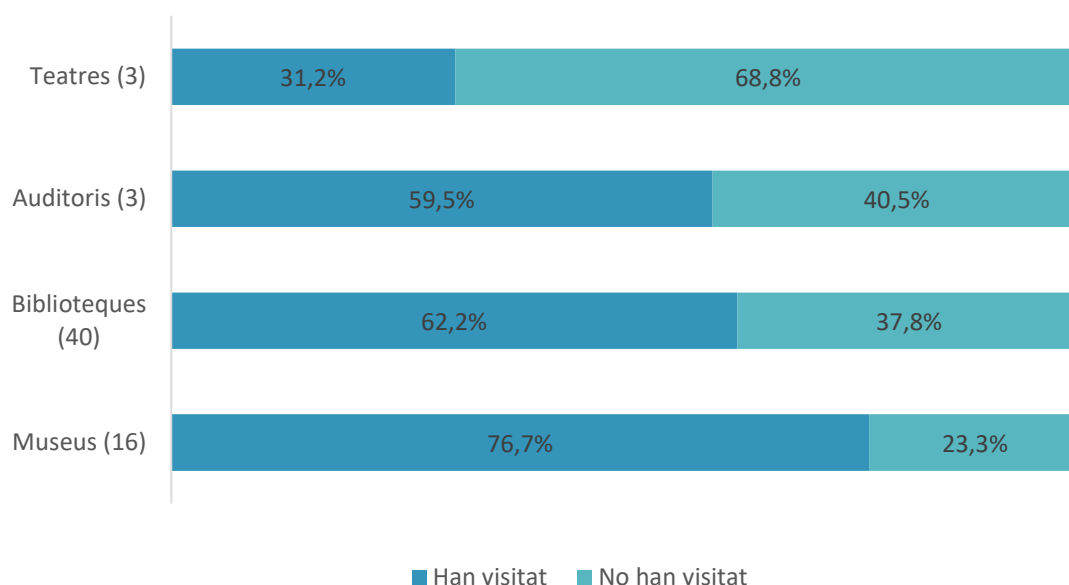
### CENTRES QUE HAN VISITAT CADA TIPUS D'EQUIPAMENT

Ens centrarem ara en **les dinàmiques dels centres educatius a l'hora de visitar equipaments culturals i en la intensitat d'aquestes interaccions** culturals. En algun cas, afegirem detall a l'anàlisi i, si fins ara hem parlat sobretot de tipus d'equipaments (auditoris, biblioteques, museus i teatres) que han visitat els centres educatius, ara analitzarem també el nombre d'equipaments culturals, en referència als 62 equipaments analitzats.

Començarem per veure **quin tipus d'equipament han visitat els centres educatius.**

Com es pot veure al gràfic 7, el 77 % de centres han visitat algun museu de la ciutat i el 31 % algun teatre, mentre que les visites als auditoris i teatres es mouen al voltant del 60 %.

**Gràfic 7. Percentatge de centres educatius que han visitat cada tipus d'equipament cultural**



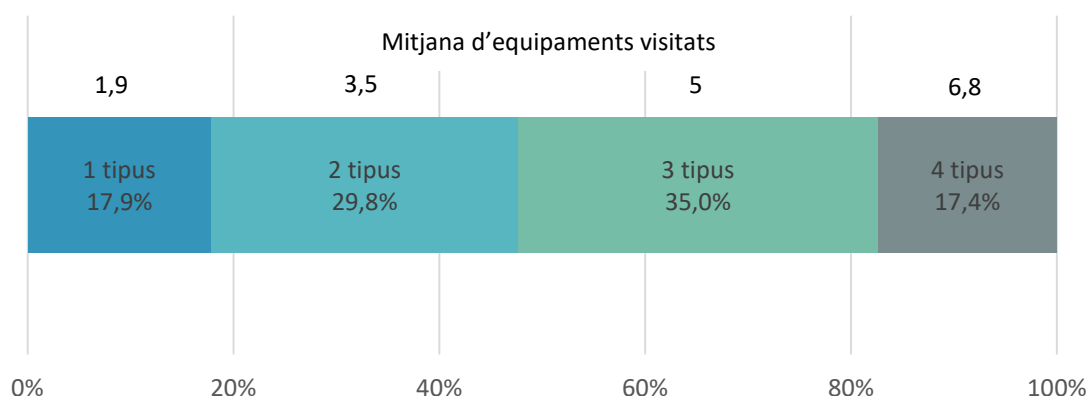
Font: elaboració pròpia amb dades proporcionades per l'ICUB

#### TIPUS D'EQUIPAMENTS CULTURALS VISITATS

Com es fa evident en el gràfic anterior, els centres educatius han visitat més d'un tipus d'equipament, pel que interessa saber amb quants tipus d'equipaments diferents han interaccionat. El gràfic 8 mostra com **pràcticament 2 de cada 3 centres han visitat 2 o 3 tipus diferents d'equipaments** culturals.

Els centres que visiten més tipus diferents d'equipaments, també visiten més equipaments concrets, dels 62 analitzats: mentre que els que visiten un tipus d'equipaments visiten una mitjana d'1,9, els que visiten els 4 tipus d'equipaments, en visiten 6,8.

**Gràfic 8. Percentatge de centres segons el nombre d'equipaments culturals visitats, per tipus**

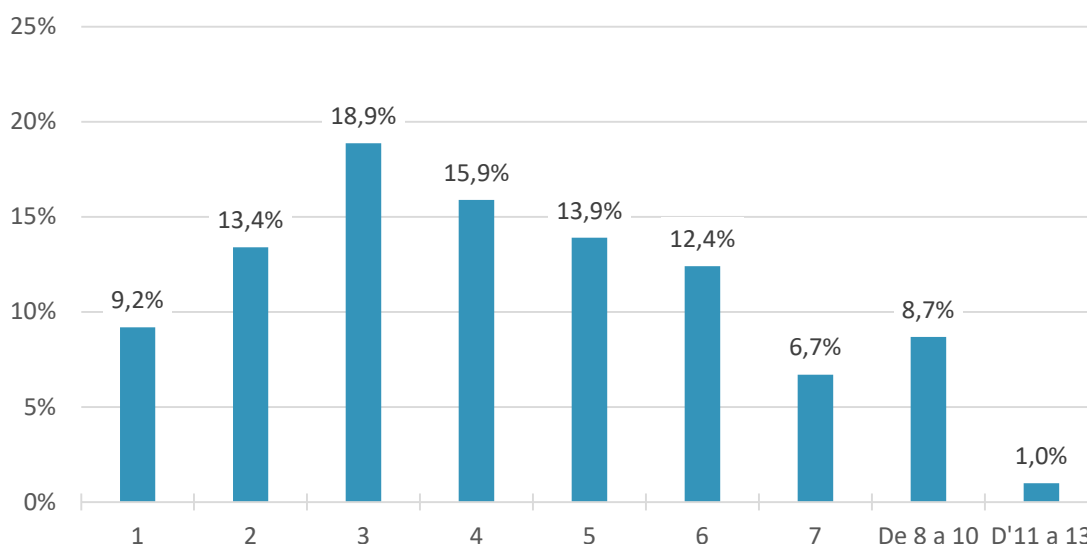


Font: elaboració pròpia amb dades proporcionades per l'ICUB

## NOMBRE D'EQUIPAMENTS CULTURALS VISITATS

En general, la mitjana d'equipaments culturals visitats és de 4,33. Com podem veure al gràfic 9, **una mica més d'1 de cada 3 centres han visitat entre 3 i 4 equipaments culturals**, mentre que només 4 centres n'han visitat més de 10 (l'1 %). El 9,2 % que ha visitat només 1 equipament són 37 centres.

**Gràfic 9. Percentatge d'equipaments culturals visitats pels centres educatius**

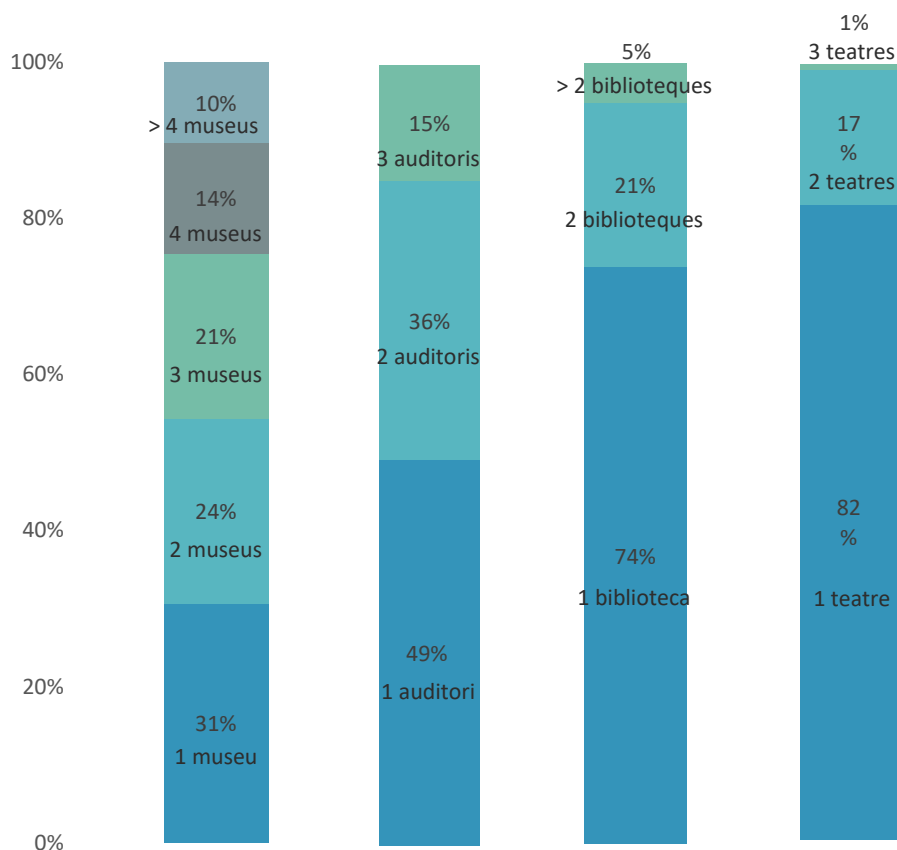


Font: elaboració pròpia amb dades proporcionades per l'ICUB

Més enllà de les mitjanes, els centres que visiten cada tipus diferent d'equipament, a quants equipaments van? És a dir, es visiten més o menys equipaments en funció del tipus?

Com veiem al gràfic 10, **els centres educatius semblen valorar molt la varietat d'oferta dels museus**, ja que els que els visiten, van majoritàriament a més d'un (el 69 % ho fa). En canvi, **en el cas dels teatres o les biblioteques se'n tria un**: la biblioteca per proximitat i probablement el teatre per l'activitat o espectacle. En el cas dels auditoris, la meitat en visita 2 o 3 i l'altra meitat 1.

**Gràfic 10. Nombre d'equipaments visitats per centre, per tipus d'equipament**



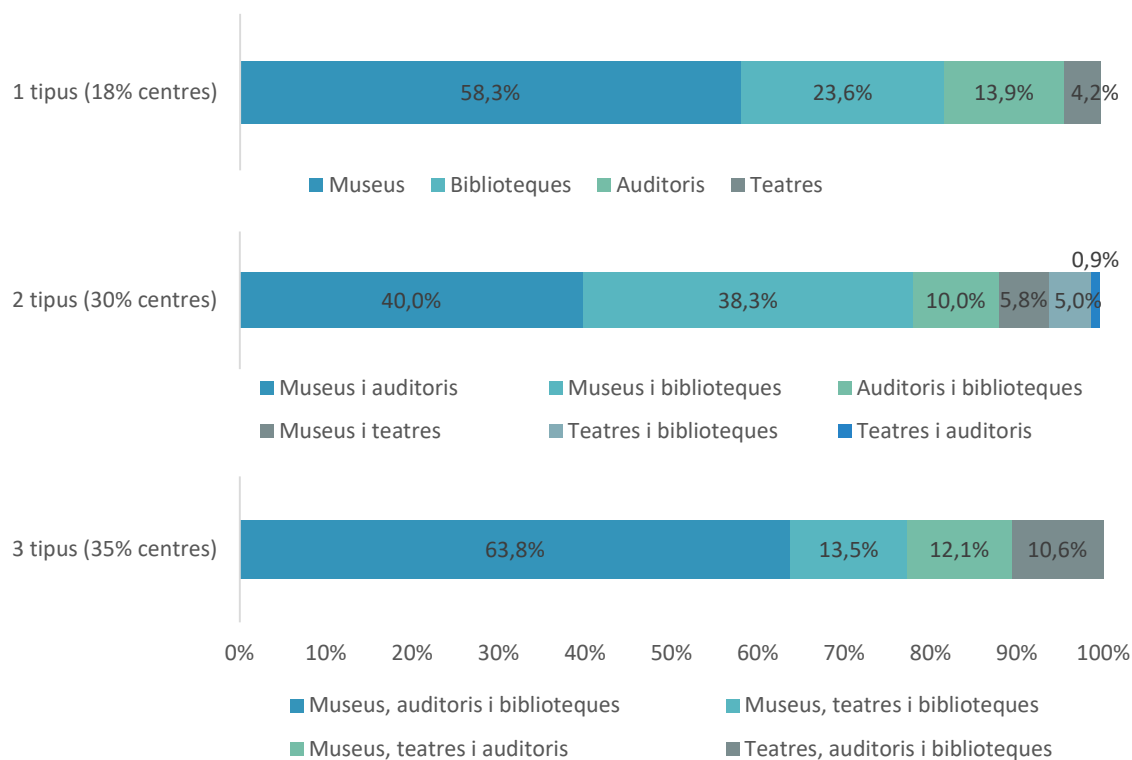
Font: elaboració pròpia amb dades proporcionades per l'ICUB

#### COMBINACIÓ DELS DIFERENTS TIPUS D'EQUIPAMENTS VISITATS

Si al gràfic 8 vèiem quants tipus diferents d'equipaments culturals visiten els centres educatius, ara veiem com han combinat aquests diferents tipus. És a dir, volem saber quins equipaments trien els centres, si visiten un tipus, dos o tres, d'equipaments culturals. Es poden veure els resultats en el gràfic 11.

El 58% dels centres que han visitat només un tipus d'equipament, han anat a un museu. Gairebé el 80% dels centres que han visitat 2 tipus, han anat a un museu i un auditori o a un museu i una biblioteca, mentre que els que han visitat 3 tipus ho fan majoritàriament, en un 64%, a museus, auditoris i biblioteques.

**Gràfic 11. Combinació de les visites dels centres educatius als diferents tipus d'equipaments**

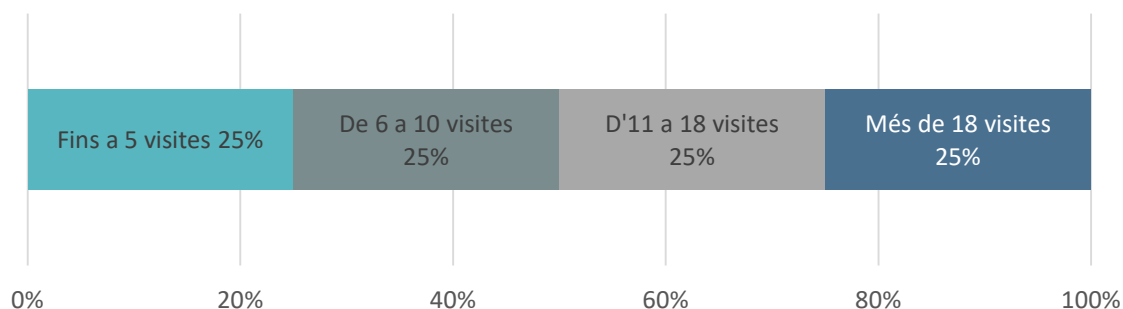


Font: elaboració pròpia amb dades proporcionades per l'ICUB

## NOMBRE DE VISITES

**Els centres educatius van fer 5.347 visites en total el curs 2021-2022.** Tal i com es pot veure al gràfic 12, els centres educatius n'han fet una mediana de 10, és a dir que la meitat de centres n'han fet fins a 10 i l'altra meitat més de 10. Destaquen dos centres que han fet moltes visites, bàsicament per la seva vinculació amb la biblioteca del barri: un d'ells ha fet 99 visites (84 a la biblioteca), i un altre 142 visites (134 a la biblioteca).

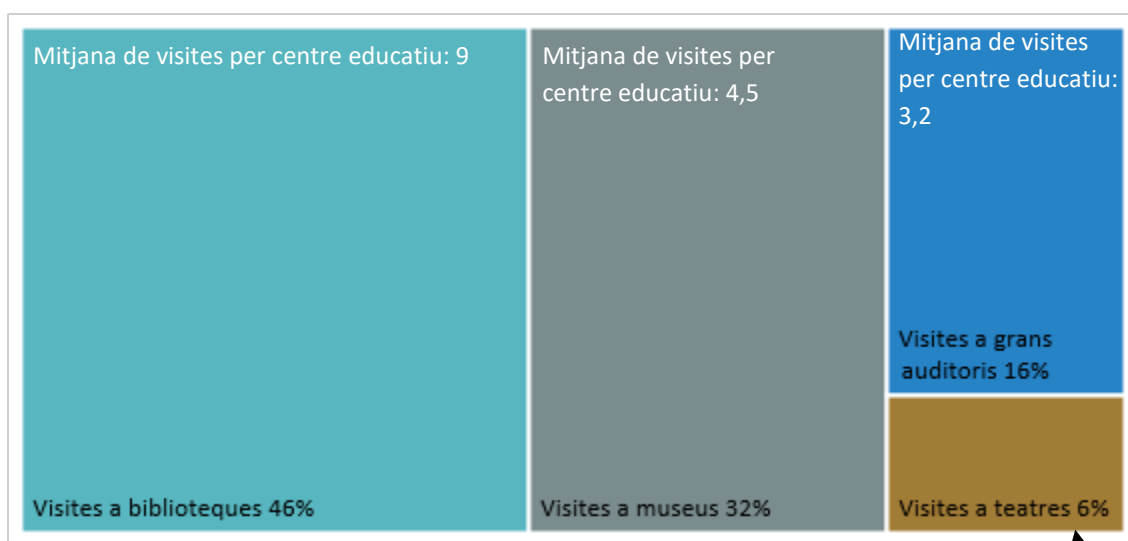
**Gràfic 12. Nombre de visites fetes pels centres educatius**



Font: elaboració pròpia amb dades proporcionades per l'ICUB

El percentatge i la mitjana de visites per centre educatiu, posa de relleu la freqüència i connexió dels centres amb cada tipus d'equipament. Al gràfic 13 es pot apreciar com gairebé la meitat de visites s'han fet a les biblioteques, amb una mitjana de 9 visites per centre educatiu, mentre que la tercera part s'han fet a museus, amb una mitjana de 4,5 visites per centre.

**Gràfic 13. Percentatge i mitjana de visites per centre educatiu i tipus d'equipament**



Font: elaboració pròpia amb dades proporcionades per l'ICUB

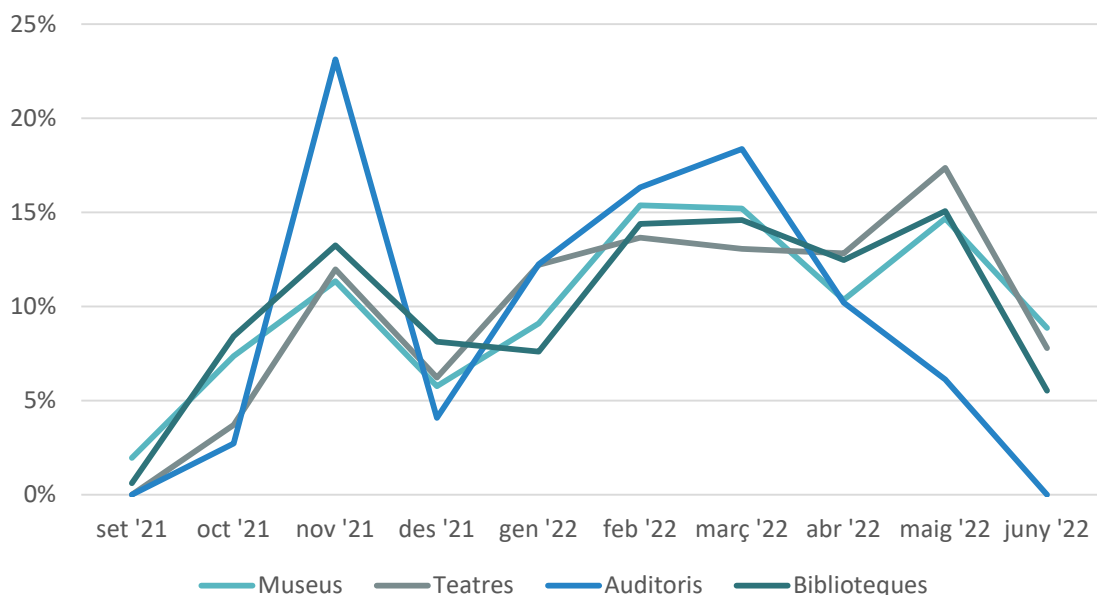
Mitjana de visites per centre educatiu: 2,3

## DISTRIBUCIÓ DE LES VISITES DURANT EL CURS ESCOLAR

En general, la distribució de les visites als equipaments culturals segueixen el curs escolar: els mesos d'inici i finals de curs són els que menys visites tenen, els mesos de final o inici de trimestre també tenen menys visites i el gruix es concentra en els mesos del mig dels trimestres. Com mostra el gràfic 14, les visites als auditoris tenen un augment major en el mes de novembre, mentre que baixen més ràpidament els darrers mesos del curs.

Cal remarcar que hi ha projectes que es desenvolupen durant tot el curs i que aquí no necessàriament queden recollits, tot i que suposen un esforç important tant per als equipaments culturals com per als centres educatius.

**Gràfic 14. Percentatge de visites per mesos del curs escolar, per tipus d'equipament**



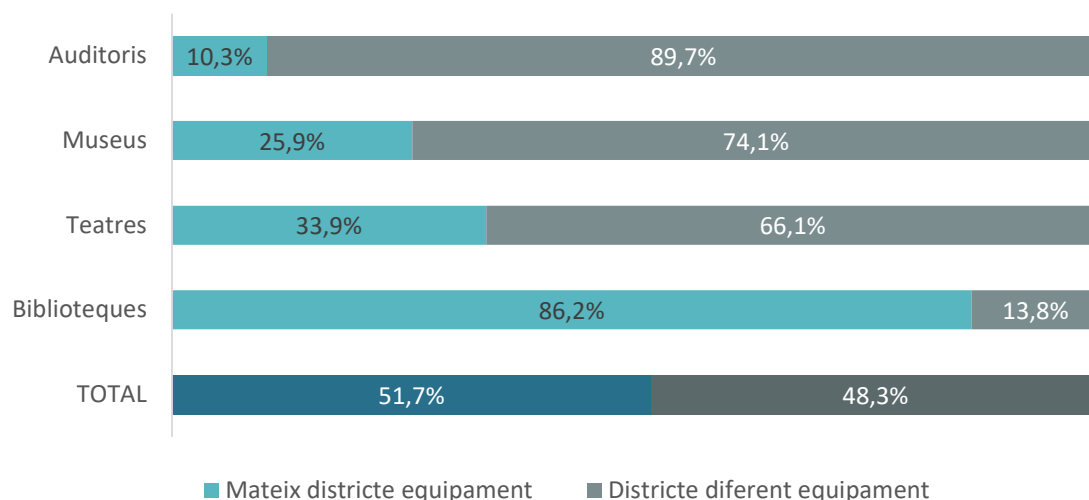
Font: elaboració pròpia amb dades proporcionades per l'ICUB

#### DISTRICTE DE LES VISITES REBUDES PELS EQUIPAMENTS

**Una mica més de la meitat de les visites han arribat de centres educatius del mateix districte** que el de l'equipament.

En la mirada per tipus d'equipament, s'aprecia clarament la vinculació de les biblioteques amb els centres del seu districte. El nombre de biblioteques de la ciutat de Barcelona i la seva extensió territorial, permeten aquesta vinculació tan estreta. Per la seva banda, els equipaments singulars atrauen visites principalment de la resta de districtes de la ciutat.

**Gràfic 15. Percentatge de visites en funció de si provenen del mateix o d'un altre districte, per tipus d'equipament**



Font: elaboració pròpia amb dades proporcionades per l'ICUB

### 3. ANÀLISI DE LES VISITES I DE L'ALUMNAT VISITANT

#### NOMBRE D'ALUMNES VISITANTS

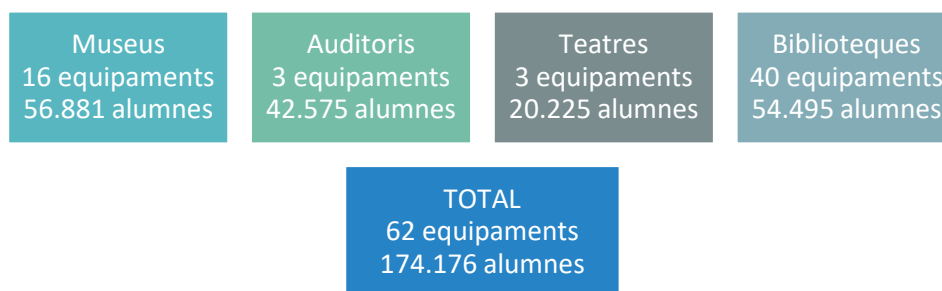
Baixant una mica més en el detall de l'anàlisi, ara anem a **concretar el nombre d'alumnat visitant, així com la seva distribució en les diferents etapes educatives.**

Tal i com mostra la figura 1, **els 62 equipaments culturals analitzats han atès i acompanyat més de 174.000 alumnes.** Cal especificar que no necessàriament són alumnes únics, de fet, segurament no ho són. No és possible en una anàlisi d'aquest tipus determinar les visites o activitats que ha fet un alumne individualment, inclús es pot dir que és molt difícil, si no impossible, determinar si és el mateix grup d'alumnes el que fa més d'una visita a un equipament.

Tot i això, a efectes pràctics tant dels centres educatius -que per a cada visita han d'acompanyar l'alumnat en els desplaçaments i en la pròpia activitat- com dels equipaments culturals -que han de preveure i realitzar les visites o activitats concretes amb un grup d'alumnes- aquest extrem no és tan rellevant. L'esforç, acompanyament, planificació, temps invertit, etc. són els mateixos per visita, es tracti dels mateixos alumnes o no.



**Figura 1. Nombre d'alumnat visitant total i per tipus d'equipament**



Font: elaboració pròpia amb dades proporcionades per l'ICUB

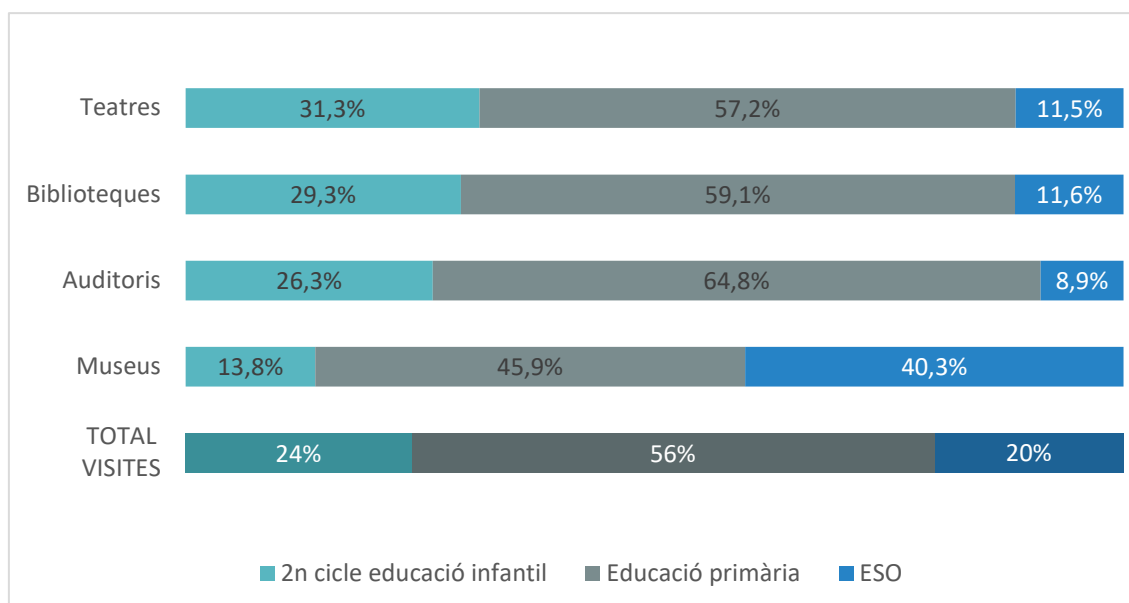
#### ALUMNAT VISITANT PER ETAPA EDUCATIVA

Com ja s'ha detallat més amunt, aquesta anàlisi l'hem circumscrit a les etapes educatives de provisió universal o obligatòries: 2n cicle d'educació infantil, educació primària i secundària obligatòria-ESO.

En termes de visites, **l'etapa majoritària és la primària: el 56 %** de les visites totals l'han fet alumnat d'aquesta etapa. El 2n cicle d'educació infantil ha aportat 1 de cada 4 visites.

Tot i això, si ho analitzem per tipus d'equipament, veiem com mentre que **teatres, biblioteques i auditoris comparteixen una distribució per etapes similar** (al voltant del 60 % de primària, aproximadament un 30 % del 2n cicle d'infantil i més o menys el 10 % de l'ESO) **els museus tenen una presència molt major d'alumnat de l'ESO**: el 40 % de les visites que reben són d'aquesta etapa educativa. Això va en detriment, sobretot, de l'alumnat del 2n cicle d'infantil, que es queda en un 14 % de les visites.

**Gràfic 16. Percentatge de visites per etapa educativa de l'alumnat, total i per tipus d'equipament**

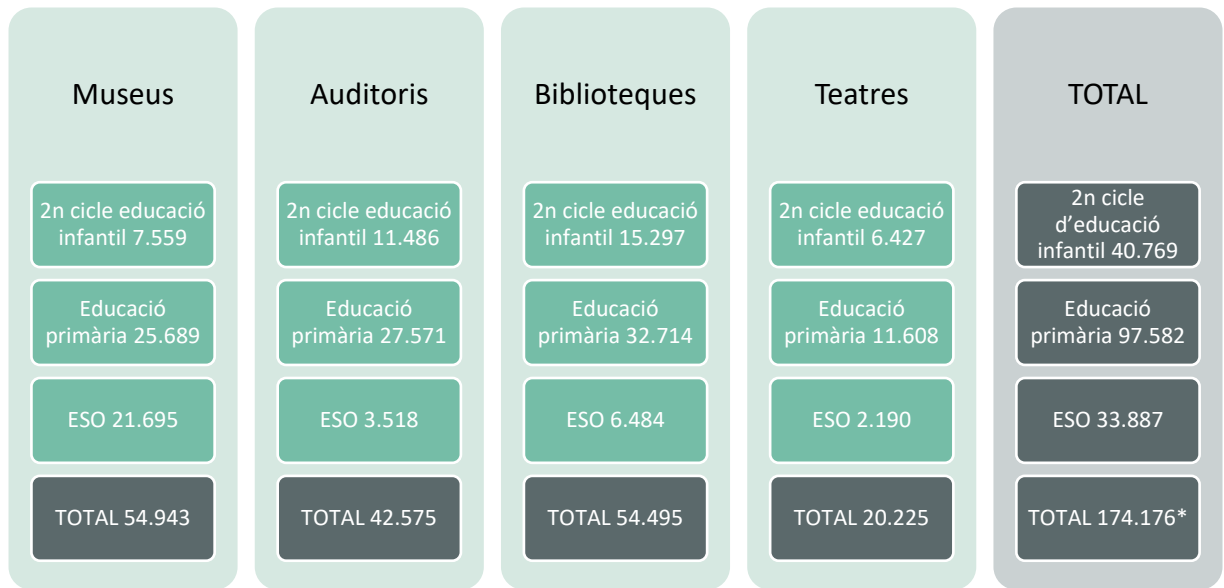


Font: elaboració pròpia amb dades proporcionades per l'ICUB

En nombre d'alumnes per etapa i tipus d'equipament aquest resultat es fa encara més evident: els museus han atès més de 20.000 alumnes de l'ESO, mentre que els altres tipus d'equipament queden lluny d'haver-ne atès 10.000.

Museus i biblioteques, en termes globals han atès més de 50.000 alumnes, mentre que els auditoris n'han atès més de 40.000 i els teatres més de 20.000.

**Figura 2. Nombre d'alumnat visitant total, per tipus d'equipament i etapa educativa**



\*No es disposa de l'etapa educativa de 1.938 alumnes.

Font: elaboració pròpia amb dades proporcionades per l'ICUB

## RESULTATS DESTACATS

Totes les anàlisis realitzades, permeten extreure **algunes conclusions d'interès** sobre les interaccions entre cultura i educació a la ciutat de Barcelona.

Tenint en compte les limitacions de l'anàlisi, tant en termes dels equipaments culturals analitzats sobre els existents a la ciutat com en les etapes educatives analitzades, les conclusions generals poden resumir-se en:

### ➤ **Alta intensitat de les interaccions**

- La gran majoria de centres educatius de la ciutat, el 91,2 %, han visitat algun dels equipaments culturals analitzats.
- Lluny d'anar a pocs equipaments culturals, els centres educatius n'han visitat una mitjana de 4,33.
- 174.176 alumnes han visitat alguns dels equipaments culturals analitzats.

### ➤ **Important extensió de les interaccions**

- En tots els districtes de la ciutat, un mínim del 85% dels centres ha visitat un equipament cultural.
- Els centres educatius públics visiten més els equipaments culturals que els de titularitat privada (concertats o no).
- L'educació primària és la que més ha visitat els equipaments.

### ➤ **Tipus d'interaccions**

- Els centres són fidels a la biblioteca del seu districte i són pocs centres els que en visiten més d'una.
- 3 de cada 4 centres han visitat fins a 3 museus.
- Els museus, teatres i auditoris majoritàriament atrauen visites de districtes diferents del seu.



Els continguts d'aquesta publicació estan subjectes a una llicència de **Reconeixement – No comercial – Sense Obra Derivada (by-nc-nd)** amb finalitat no comercial i sense obra derivada. Es permet copiar i redistribuir el material en qualsevol mitjà i format, sempre que no tingui finalitats comercials i no es distribueixi cap obra derivada.

La llicència completa es pot consultar a <http://creativecommons.org/licenses/by-nc-nd/4.0/deed.ca>